

T.C
ETİMESGUT KAYMAKAMLIĞI
DUMLUPINAR İLKOKULU MÜDÜRLÜĞÜ

2024-2028
STRATEJİK PLANI



İSTİKLALMARŞI

Korkma, sönmez bu şafaklarda yüzen al sancak;
Sönmeden yurdumun üstünde tüten en son ocak.
O benim milletimin yıldızıdır, parlayacak;
O benimdir, o benim milletimindir ancak.

Çatma, kurban olayım, çehreni ey nazlı hilal!
Kahraman ırkıma bir gül! Ne bu şiddet, bu celal?
Sana olmaz dökülen kanlarımız sonra helal...
Hakkıdır Hakk'a tapan milletimin istiklal!

Ben ezelden beridir hür yaşadım, hür yaşarım.
Hangi çılgın bana zincir vuracakmış? Şaşarım!
Kükremiş sel gibiyim, bendimi çiğner, aşarım.
Yırtarım dağları, enginlere sığmam taşarım.

Garbın afakını sarmışsa çelik zırhlı duvar,
Benim iman dolu göğsüm gibi serhaddim var.
Ulusun, korkma! Nasıl böyle bir imanı boğar,
"Medeniyet!" dediğin tek dişi kalmış canavar?

Arkadaş! Yurduma alçakları uğratma sakın.
Siper et gövdeni, dursun bu hayasızca akın.
Doğacaktır sana va' dettiği günler Hakk'ın...
Kim bilir, belki yarın, belki yarından da yakın.

Bastığın yerleri "toprak!" diyerek geçme, tanı:
Düşün altındaki binlerce kefensiz yatanı.
Sen şehit oğlusun, incitme, yazıktır atanı:
Verme, dünyaları alsan da, bu cennet vatanı.

Kim bu cennet vatanın uğruna olmaz ki feda?
Şüheda fışkıracak toprağı sıksan, şüheda!
Canı, cananı bütün varımı alsın da Hüda,
Etmesin tek vatanından beni dünyada cüda.

Ruhumun senden, İlahi, şudur ancak emeli:
Değmesin mabedimin göğsüne namahrem eli.
Bu ezanlar ezanlar-ki şahadetleri dinin temeli
Ebedi yurdumun üstünde benim inlemeli.

O zaman vعد ile bin secde eder-varsa-taşım.
Her yerihandan, İlahi, boşanıp kanlı yaşım,
Fışkırır ruhi mücerred gibi yerden na'im:
O zaman yükselerek arğa değer belki başım.

Dalgaları sen de şafaklar gibi ey şanlı hilal!
Olsun artık dökülen kanlarımın hepsi helal!
Ebediyen sana yok, ırkıma yok izmihlal:
Hakkıdır, hür yaşamış bayrağımın hürriyet:
Hakkıdır, Hakk'a tapan, milletimin istiklal!

Mehmet AKIF ERSOY

Öğretmenler;
Yeni Nesil Sizin
Eseriniz Olacaktır.

A. Öztürk

GENÇLİĞE HITABE

Ey Türk gençliği Birinci vazifen, Türk İstikbalini, Türk cumhuriyetini, İlelebet, muhafaza ve müdafaa etmelik.

Mevcutiyetinin ve istikbalinin yegane temeli budur. Bu temel, senin, en kıymetli hazinendir. İstikbalde dahil, seni, bu hazineden, mahrum etmek isteyecek, dahil ve harici, bedhahların olacaktır. Bir gün, istiklal ve cumhuriyeti müdafaa mecburiyetine düşersen, vazifeye atılmak için, içinde bulunacağın vaziyetin imkanı ve şeraitini düşünmeyeceksin! Bu imkan ve şerait, çok namüslat bir mahiyette tezahür edebilir. İstiklal ve cumhuriyete kastedecek düşmanlar, bütün dünyada emsal görülmemiş bir galibiyetin mümessili olabilirler. Cebren ve hile ile aziz vatanın, bütün kaleleri zaft edilmiş, bütün tersanelerine girilmiş, bütün orduları dağıtılmış ve memleketin her köşesi bilfiil işgal edilmiş olabilir. Bütün bu şeraitten daha elim ve daha vahim olmak üzere, memleketin dahilinde, iktidara sahip olanlar gaflet ve dalâlet ve hatta hiyanet içinde bulunabilirler. Hatta bu iktidar sahipleri şahsi menfaatlerini, müstevlerin siyasi emelleriyle tevhit edebilirler. Millet, fakr u zaruret içinde harap ve bîtap düşmüş olabilir.

Ey Türk istikbalinin evladı! İşte, bu ahval ve şerait içinde dahil, vazifen; Türk istiklal ve cumhuriyetini kurtarmaktır! Muhtaç olduğun kudret, damarlarındaki asil kanda, mevcuttur!

K. Atatürk

Dumlupınar İlkokulu Bilgileri

İli: ANKARA		İlçesi: ETİMESGUT	
Adres:	30 AĞUSTOS MH.2066 SK.NO:2 ETİMESGUT	Coğrafi Konum(link)	39.938457 enlem ve 32.656502 boylam <i>GPS koordinatları 39° 56' 18.4452" ve 32° 39' 23.4072"</i> .
Telefon Numarası:	3122432153	Faks Numarası:	-
e- Posta Adresi:	710614@meb.k12.tr	Web sayfası adresi:	https://dumlupinarilkokulu.meb.k12.tr
Kurum Kodu:	710614	Öğretim Şekli:	Normal Öğretim

Sunuş

Geçmişten günümüze gelirken var olan gelişmelerin getirdiği teknolojik ve sosyal alandaki etliler hayatımızı olumlu yönde etkilemektedir. Her yönden güçlü olmak için bireylerin küçük yaşta hayata hazırlanmaları gerekir.

“Eğitimde kaybedilecek birey yoktur” ilkesiyle 5 yıllık stratejik planımızda bütün öğrencilerimize iyi bir eğitim, bilgi ve becerilerle donanmış bir gelecek ile özgüvenli sağlıklı bir geleceğe temel atmayı düşünüyoruz.

Hızla gelişen dünyada eğitimin her boyutunu yakalamalıyız. Bize sunulan fırsatları değerlendirip, temelin üstüne birer birer katlarımızı inşaa etmeliyiz. Okullarımızda verilen eğitim ile öğrencilerimiz değişik bilgilere, kültüre, başarılarla ulaştırılmalı, hızlı gelişen dünyaya ayak uydurmalı, kaynaklarını olumlu yönde kullanmalı ve toplumsal yapıdaki rolünü başarıyla yürütebilmelidir.

Bunun için okulumuz idarecileri, öğretmenleri ve diğer personeli ile geleceği üstlenebilecek bireyle yetiştirmeyi amaçlamaktadır. Bu plan sürecinde misyon, vizyon ve değerlerimizle MEB in planladığı stratejik amaçlara ulaşmayı hedefliyoruz. Her yıl uygulama için gelişim planı hazırlanacaktır. Ekibimize ve diğer personelimize teşekkür ediyorum.

Latif ERKOÇ

Okul Müdürü

İÇİNDEKİLER

1. GİRİŞ VE STRATEJİK PLANIN HAZIRLIK SÜRECİ.....	6
1.1. STRATEJİ GELİŞTİRME KURULU VE STRATEJİK PLAN EKİBİ.....	6
1.2. PLANLAMA SÜRECİ:.....	6
2.DURUM ANALİZİ.....	7
2.1. KURUMSAL TARİHÇE.....	7
2.2. UYGULANMAKTA OLAN STRATEJİK PLANIN DEĞERLENDİRİLMESİ.....	8
2.3. YASAL YÜKÜMLÜLÜKLER VE MEVZUAT ANALİZİ.....	9
2.4. ÜST POLİTİKA BELGELERİ ANALİZİ.....	13
2.5. FAALİYET ALANLARI İLE ÜRÜN/HİZMETLERİN BELİRLENMESİ.....	14
2.6. PAYDAŞ ANALİZİ.....	16
2.7. KURULUŞ İÇİ ANALİZ.....	18
2.7.1. <i>Teşkilat Yapısı</i>	19
2.7.2. <i>İnsan Kaynakları</i>	21
2.7.3. <i>Teknolojik Düzey</i>	28
2.7.4. <i>Mali Kaynaklar</i>	29
2.7.5. <i>İstatistik Veriler</i>	30
2.8. DIŞ ÇEVRE ANALİZİ (POLİTİK, EKONOMİK, SOSYAL, TEKNOLOJİK, YASAL VE ÇEVRESEL ÇEVRE ANALİZİ-PESTLE).....	32
2.9. GÜÇLÜ VE ZAYIF YÖNLER İLE FIRSATLAR VE TEHDİTLER(GZFT)ANALİZİ.....	33
2.10. TESPİT VE İHTİYAÇLARIN BELİRLENMESİ.....	35
3. GELECEĞE BAKIŞ.....	38
2.1. MİSYON.....	38
2.2. VİZYON.....	38
2.3. TEMEL DEĞERLER.....	38
4. AMAÇ, HEDEF VE PERFORMANS GÖSTERGESİ İLE STRATEJİLERİN BELİRLENMESİ.....	38
4.1. AMAÇLAR.....	38
4.2. HEDEFLER.....	39
4.3. PERFORMANS GÖSTERGELERİ.....	39
4.4. STRATEJİLERİN BELİRLENMESİ.....	49
4.5. MALİYETLENDİRME.....	49
5. İZLEME VE DEĞERLENDİRME.....	50
6. TABLO/ŞEKİL/GRAFİKLER/EKLER.....	53

1. GİRİŞ VE STRATEJİK PLANIN HAZIRLIK SÜRECİ

1.1. Strateji Geliştirme Kurulu ve Stratejik Plan Ekibi

Strateji Geliştirme Kurulu: Okul müdürünün başkanlığında, bir okul müdür yardımcısı, bir öğretmen ve okul/aile birliği başkanı ile bir yönetim kurulu üyesi olmak üzere 5 kişiden oluşan üst kurul kurulur.

Stratejik Plan Ekibi: Okul müdürü tarafından görevlendirilen ve üst kurul üyesi olmayan müdür yardımcısı başkanlığında, belirlenen öğretmenler ve gönüllü velilerden oluşur.

Tablo1.Strateji Geliştirme Kurulu ve Stratejik Plan Ekibi Tablosu

Strateji Geliştirme Kurulu Bilgileri		Stratejik Plan Ekibi Bilgileri	
Adı Soyadı	Ünvanı	Adı Soyadı	Ünvanı
Latif ERKOÇ	Okul Müdürü	Gülay ACAR	Müdür Yardımcısı
Dilek KALE	Müdür Yardımcısı	Fatma COŞKUN	Sınıf Öğretmeni
Sinem KANKILIÇ SARI	Sınıf Öğretmeni	Zekiye Hande KAYA	Sınıf Öğretmeni
Sibel ŞİMŞEK	Sınıf Öğretmeni	Sibel AŞLAKCI	Sınıf Öğretmeni
Gönül ŞAHİN	OAB Başkanı	Nergiz YILMAZ	Sınıf Öğretmeni
		Emine KOÇER	Veli

1.2. Planlama Süreci:

2024-2028 dönemi stratejik plan hazırlanma süreci Strateji Geliştirme Kurulu ve Stratejik Plan Ekibi'nin oluşturulması ile başlamıştır. Ekip tarafından oluşturulan çalışma takvimi kapsamında ilk aşamada durum analizi çalışmaları yapılmış ve durum analizi aşamasında, paydaşlarımızın plan sürecine aktif katılımını sağlamak üzere paydaş anketi, toplantı ve görüşmeler yapılmıştır. Durum analizinin ardından geleceğe yönelik bölümüne geçilerek okulumuzun amaç, hedef, gösterge ve stratejileri belirlenmiştir.

2. DURUM ANALİZİ

Stratejik planlama sürecinin ilk adımı olan durum analizi, okulumuzun “neredeyiz?” sorusuna cevap vermektedir. Okulumuzun geleceğe yönelik amaç, hedef ve stratejiler geliştirebilmesi için öncelikle mevcut durumda hangi kaynaklara sahip olduğu ya da hangi yönlerinin eksik olduğu ayrıca, okulumuzun kontrolü dışındaki olumlu ya da olumsuz gelişmelerin neler olduğu değerlendirilmiştir. Dolayısıyla bu analiz, okulumuzun kendisini ve evresini daha iyi tanımasına yardımcı olacak ve stratejik planın sonraki aşamalarından daha sağlıklı sonuçlar elde edilmesini sağlayacaktır.

Durum analizi bölümünde, aşağıdaki hususlarla ilgili analiz ve değerlendirmeler yapılmıştır;

- Kurumsal tarihçe
- Uygulanmakta olan planın değerlendirilmesi
- Mevzuat analizi
- Üst politika belgelerinin analizi
- Faaliyet alanları ile ürün ve hizmetlerin belirlenmesi
- Paydaş analizi
- Kuruluş içi analiz
- Dış çevre analizi (Politik, ekonomik, sosyal, teknolojik, yasal ve çevresel analiz)
- Güçlü ve zayıf yönler ile fırsatlar ve tehditler (GZFT) analizi
- Tespit ve ihtiyaçların belirlenmesi

2.1. Kurumsal Tarihçe

Okulumuz 2002 yılında eğitim öğretime başlamıştır. Okul bahçesinin alanı 11331 m², okulumuzun alanı 3060 m²'dir. Spor salonu, kütüphane, konferans salonumuz ve 6 adet özel eğitim sınıfımız bulunmaktadır. Okulumuzda toplam 2 ana bina bulunmaktadır. Ayrıca A Bloкта 1 memur odası, 6 özel eğitim sınıfı, 23 derslik, 2 idare odası, 1 öğretmenler odası, 1 rehber odası, 1 zümre odası, 1 görsel sanatlar atölyesi, 1 depo, 1 arşiv odası bulunmaktadır. 2020 yılında yapılan yeni binada 39 derslik, 3 idare odası, 1 memur odası, 2 hizmetli odası, 1 arşiv, 1 kütüphane, 1 spor salonu, 1 konferans salonu, 1 kantin, 3 zümre odası, 1 öğretmenler odası, 2 rehber öğretmen odası, 1 zeka oyunları atölyesi bulunmaktadır. Halen A ve B blok olarak iki binada eğitim öğretim devam etmektedir. Okulumuzda 1, 2, 3 ve 4 sınıflar ve özel eğitim sınıfları eğitim öğretim görmekte olup; Dumlupınar İlkokulu'nda normal öğretim görmektedirler. Ayrıca okulumuzun ilçe merkezine uzaklığı 1 km, il merkezine uzaklığı da 22 km'dir.

2.2.Uygulanmakta Olan Stratejik Planın Değerlendirilmesi

Yakın dünya tarihi açısından 2020 yılının önemli izler bırakan bir yıl olarak hatırlanacağı muhakkaktır. 2019 yılının son aylarında ortaya çıkan COVID-19 virüsü, tüm dünyaya hızla yayılmış ve kısa bir süre sonra Dünya Sağlık Örgütü tarafından “Küresel Salgın” ilan edilmiştir. Okulumuz; COVID-19 salgın sürecini ilk aylardan itibaren aktif bir şekilde takip etmiş ve Bakanlığımızın eğitime ara verme kararını açıkladığı dönemde tüm hazırlıklarını tamamlamıştır. Bu süreç, Bakanlığımız gerekli durumlarda eğitim ve öğretim faaliyetlerini çevrimiçi ortamlarda yapma ve hizmet alanlarını dijitalleştirme eğilimlerini güçlendirmiştir.

2019 ve 2020 yılı genel raporları karşılaştırıldığında hedeflere ulaşılamayan ve önemli oranda iyileşmeye açık alanların olduğu göze çarpmaktadır.

Ülkemizin salgın ile mücadele ettiği, okulların tatil edildiği, seyreltilmiş eğitim ile hibrit eğitim süreçlerinde, öğretmenlerimizin ve okul yöneticilerimizin mesleki ve bireysel gelişimlerinin ulusal ve uluslararası sertifikalı eğitim programları ile desteklenmesine yönelik eğitimler uzaktan eğitim programları ile beraber sürdürülmüştür.

2021 yılının ilk yarısı boyunca dünyada ve ülkemizde görülmekte olan salgın nedeniyle alınan tedbirler kapsamında eğitim öğretim çevrimiçi olarak gerçekleşmiştir. 2021-2022 eğitim öğretim yılının eylül ayında başlamasıyla birlikte ülkemizde kesintisiz yüz yüze eğitim öğretime geçilmiştir. Bu kapsamda 2021 yılının kısmen uzaktan kısmen yüz yüze eğitimin yapıldığı bir yıl olması nedeniyle bazı performans göstergelerinde izleme ve değerlendirme açısından bazı hedeflere beklenen düzeyde ulaşılamamıştır.

Sosyal etkinliklerin büyük bir çoğunluğu iptal edilmiş, ertelenmiş ya da bir araya gelince salgının buluşma riski nedeniyle kısıtlı sayılarla gerçekleşmesi bu performans gösterge hedeflerine ulaşılamamasında büyük etkisi olmuştur.

2021 yılı, bir yandan COVID-19 salgınıyla mücadelenin devam ettiği diğer yandan da normalleşme sürecine yönelik önemli adımların atıldığı bir yıl olmuştur. Bu yönüyle 2021 yılı, hem salgın sürecinde meydana gelen öğrenme kayıplarının telafisi hem de salgın sonrası eğitim sürecinin şekillenmesinde kritik bir yıl olarak tamamlanmıştır.

2022 yılı izleme ve değerlendirme bulguları Okulumuzun performansının; salgın sonrası yüz yüze eğitime geçilmesi, dezavantajlı grupların desteklenmesi, zorunlu eğitimde okullaşma, fiziki altyapının geliştirilmesi, bilişim altyapısının güçlendirilmesi, uzaktan eğitim kapasitesinin artırılması, öğretmen ve derslik başına düşen öğrenci sayısının azaltılması, Öğrenci başarısı ve

öğrenme kazanımlarında önemli iyileşmeler göze çarpmaktadır. Öğretmen ve okul yöneticilerinin gelişimlerini desteklemek amacıyla zengin ve çeşitli içerikte çok sayıda faaliyet gerçekleştirilmiştir.

Plan dönemi içerisinde, COVID-19 salgını nedeniyle bazı hedeflerde önemli ölçüde sapmalar olsa da, Plan dönemi sonunda belirlenen hedeflere ulaşma düzeyi yüksek seviyede gerçekleşmiştir.

Amaç/ Hedef	Performans Gösterge Sayısı	2020 Gerçekleşme si	2021 Gerçekleşme esi	2022 Gerçekleş mesi	2023 Gerçekleşmesi
Stratejik Hedef 1.1.	6	100	100	100	100
Stratejik Hedef 2.1	2	70	75	80	83
Stratejik Hedef 2.2	2	80	80	80	80
Stratejik Hedef 3.1.	4	75	75	80	85

Tablo 2. Dumlupınar İlkokulu 2019-2023 Stratejik Planı Yıllara göre AMAÇ-HEDEF Gerçekleşme Durumları

2.3. Yasal Yükümlülükler ve Mevzuat Analizi

Yasal Çerçeve

Kamu Yönetimi Reformu kapsamında alınan Yüksek Planlama Kurulu kararlarında ve 5018 sayılı Kamu Mali Yönetimi ve Kontrol Kanununda, kamu kuruluşlarının stratejik planlarını hazırlamaları ve kuruluş bütçelerini bu plan doğrultusunda oluşturmaları öngörülmektedir. DPT tarafından hazırlanan “Kamu İdareleri İçin Stratejik Planlama Kılavuzu” ve Milli Eğitim Bakanlığımızın 16.09.2013 tarih ve 2013/26 sayılı Genelgesi Bakanlığımız merkez ve taşra teşkilatı birimlerinde yürütülmekte olan stratejik planlama çalışmalarının yasal çerçevesini oluşturmaktadır.

1739 Sayılı Milli Eğitim Temel Kanunu'nda kurumumuzun görev ve sorumlulukları gösterilmiştir:

Sıra No	Mevzuatın Adı
1-	Atama - Millî Eğitim Bakanlığı Norm Kadro Yönetmeliği - Millî Eğitim Bakanlığı Öğretmenlerinin Atama ve Yer Değiştirme Yönetmeliği - Millî Eğitim Bakanlığı Eğitim Kurumları Yöneticilerinin Atama Ve Yer Değiştirmelerine İlişkin Yönetmelik
2-	Ödül, Sicil ve Disiplin - 657 Sayılı Devlet Memurları Kanunu - 1702 İlk ve Orta Tedrisat Muallimlerinin Terfi ve Tecziyeleri Hakkında Kanun - Milli Eğitim Bakanlığı Disiplin Amirleri Yönetmeliği
3-	Okul Yönetimi - 1739 Sayılı Milli Eğitim Temel Kanunu - İlköğretim Kurumları Yönetmeliği - Okul-Aile Birliği Yönetmeliği - Milli Eğitim Bakanlığı Eğitim Bölgeleri ve Eğitim Kurulları Yönergesi - Millî Eğitim Bakanlığı Yönetici ve Öğretmenlerinin Ders ve Ek Ders Saatlerine İlişkin Karar - Taşınır Mal Yönetmeliği
4-	Eğitim Öğretim - Milli Eğitim Bakanlığı Eğitim Öğretim Çalışmalarının Planlı Yürütülmesine İlişkin Yönerge - Milli Eğitim Bakanlığı Öğrencileri Yetiştirme Kursları Yönergesi - Milli Eğitim Bakanlığı Ders Kitapları ve Eğitim Araçları Yönetmeliği - Öğrencilerin Ders Dışı Eğitim ve Öğretim Faaliyetleri Hakkında Yönetmelik
5-	Mühür, Yazışma, Arşiv - Resmi Yazışmalarda Uygulanacak Usul ve Esaslar Hakkında Yönetmelik

	<ul style="list-style-type: none"> - Devlet Arşiv Hizmetleri Hakkında Yönetmelik - Resmi Mühür Yönetmeliği
6-	<p>Rehberlik ve Sosyal Etkinlikler</p> <ul style="list-style-type: none"> - Rehberlik ve Psikolojik Danışma Hizmetleri Yönetmeliği - Milli Eğitim Bakanlığı İlköğretim ve Ortaöğretim Kurumları Sosyal Etkinlikler Yönetmeliği - Milli Eğitim Bakanlığı Bayrak Törenleri Yönergesi - Milli Eğitim Bakanlığı Okul Kütüphaneleri Standart Yönetmeliği - Milli Eğitim Bakanlığı Okul Kütüphaneleri Yönetmeliği
7-	<p>Öğrenci İşleri</p> <ul style="list-style-type: none"> - İlköğretim Kurumları Yönetmeliği - Milli Eğitim Bakanlığı Demokrasi Eğitimi ve Okul Meclisleri Yönergesi - Okul Servis Araçları Hizmet Yönetmeliği
8-	<p>Personel İşleri</p> <ul style="list-style-type: none"> - Milli Eğitim Bakanlığı İzin Yönergesi - Devlet Memurlarının Tedavi ve Cenaze Giderleri Yönetmeliği - Kamu Kurum Ve Kuruluşlarında Çalışan Personelin Kılık Ve Kıyafetine Dair Yönetmelik - Memurların Hastalık Raporlarını Verecek Hekim ve Sağlık Kurulları Hakkında Yönetmelik - Millî Eğitim Bakanlığı Personelinin Görevde Yükselme, Unvan Değişikliği Ve Yer Değiştirme Suretiyle Atanması Hakkında Yönetmelik - Öğretmenlik Kariyer Basamaklarında Yükselme Yönetmeliği
9-	<p>İsim ve Tanıtım</p> <ul style="list-style-type: none"> - Milli Eğitim Bakanlığı Kurum Tanıtım Yönetmeliği - Milli Eğitim Bakanlığına Bağlı Kurumlara Ait Açma, Kapatma ve Ad Verme Yönetmeliği

Yasal Yükümlülük	Dayanak	Tespitler	İhtiyaçlar
Eğitim öğretim hizmetlerinde ortak görevler	Millî Eğitim Bakanlığı İl Ve İlçe Millî Eğitim Müdürlükleri Yönetmeliği 9. Maddesi	<ul style="list-style-type: none"> Eğitim hizmetlerinin yürütülmesinde verimliliğin sağlanamaması. Eğitime ilişkin projeler geliştirmek, uygulamak ve sonuçlarından yararlanmak konusunda sürdürülebilirliğin yapılamaması. Ulusal ve uluslararası araştırma ve projeleri takip etmek, sonuçlarından yararlanma konusunda farklı çalışmaların yapılmaması. İlimizin büyük olması nedeniyle semtler arasındaki okullarımızda nicel ve nitel farklılıkların kendini hissettirmesi. 	<ul style="list-style-type: none"> Eğitime erişimi teşvik edecek ve artıracak çalışmaların yapılması, Müdürlüğümüzün hizmet üretme niteliği ve gücünün artırılması için örgütsel yapısı geliştirilmesi, kurum içinde hizmetlerin etkinliğinin ve verimliliğinin artırılması,
Temel eğitim hizmetleri Ortaöğretim hizmetleri Mesleki ve teknik eğitim hizmetleri Din öğretimi hizmetleri Özel eğitim ve rehberlik hizmetleri Hayat boyu öğrenme hizmetleri Özel öğretim kurumları hizmetleri	Millî Eğitim Bakanlığı İl Ve İlçe Millî Eğitim Müdürlükleri Yönetmeliği 10, 14, 15 Maddeler	<ul style="list-style-type: none"> Eğitim kurumu standartlarının güncel olmaması Geleneksel öğrenme yöntemlerine kıyasla daha interaktif ve hızlı bir şekilde öğrenmenin tercih edilmesi Sosyal, kültürel, sanatsal ve sportif faaliyetlere özel eğitim ihtiyacı olan öğrencilerin yeterli düzeyde katılmaması. 	<ul style="list-style-type: none"> Eğitim kurumu standartlarının güncellenmesi, Özel eğitime ihtiyaç duyan bireylerin eğitime erişimlerinin yaygınlaştırılması için imkânların artırılması ve bu alanda faaliyet geliştirip uygulanması, Öğrencilerin çok yönlü gelişimini destekleyecek projelerle ilgilenmesi ve yeni projeler üretmesine imkan verilmesi
Bilgi işlem ve eğitim teknolojileri hizmetleri	Millî Eğitim Bakanlığı İl Ve İlçe Millî Eğitim Müdürlükleri	<ul style="list-style-type: none"> Yerelle işbirliği içinde proje ve araştırma sonuçlarının yeni uygulamalara yön vererek 	<ul style="list-style-type: none"> Bilgi teknolojileri alanında nitelikli insan kaynağının artırılması,

2.4. Üst Politika Belgeleri Analizi

Üst politika belgeleri;

- 12.Kalkınma Planı
- Cumhurbaşkanlığı Programı,
- Orta Vadeli Program,
- Cumhurbaşkanlığı Yıllık Programı,
- Millî Eğitim Bakanlığı Stratejik Planı,
- İl Millî Eğitim Müdürlüğü Stratejik Planı,
- İlçe Millî Eğitim Müdürlüğü Stratejik Planı ile
- Okulu ilgilendiren ulusal, bölgesel ve sektörel strateji eylem planlarını ifade eder.

Kurumumuz faaliyet alanları ile kalkınma planı, diğer plan ve programlarda yer alan amaç, ilke ve politikalar arasındaki uyuma bakılarak görev ve ihtiyaçlar belirlenmiştir.

Tablo2.Üst Politika Belgeleri Analizi Tablosu

Üst Politika Belgesi	İlgili Bölüm/Referans	VerilenGörevler/İhtiyaçlar
MEB Stratejik Planı	Engellilerin Toplumsal Hayata Katılımı ve Özel Eğitim Hayat Boyu Öğrenme İlköğretim Temel Eğitim	3 Hedef 5 Hedef 5 Hedef 5 Hedef
Milli Eğitim Kalite Çerçevesi	Eğitim ve Öğretim Hizmetlerinin Niteliği	Öğrenci temel öğrenme kazanımlarının edinilmesinde doğrudan etkiye sahip beşeri, malî ve fiziksel alt yapı, Hazır oluş, Eğitim ortamı ve çevre, Sosyal tarafların katılımı, Hayat boyu öğrenme,
İl Millî Eğitim Müdürlüğü Stratejik Planı	Özel Eğitim ve Rehberlik Okul Öncesi Eğitim ve İlköğretim Temel Eğitim ve Ortaöğretimde Ölçme ve Değerlendirme	Engellilerin toplumsal hayata katılımının artırılması ve özel eğitime gereksinim duyan bireylere yönelik hizmetlerde beşerî ve fiziki imkânların güçlendirilmesi Öğrencilerin ilgi, yetenek ve kapasiteleri doğrultusunda hayata ve yükseköğretime hazırlanması ve ülkenin sosyal, kültürel ve ekonomik kalkınmasına katkı sunan öğrencilerin yetiştirilmesi Tüm alanlarda ve eğitim kademelerinde, öğrencilerimizin her düzeydeki yeterliliklerinin belirlenmesi, izlenmesi ve desteklenmesi için etkin bir ölçme ve değerlendirme sistemi uygulaması

İlçe Millî Eğitim Müdürlüğü Stratejik Planı		
Ankara Büyük Şehir Belediyesi 2020-2024 Stratejik planı	PG 3.2.7, PG 5.3.4, PG 7.1.4, PG 7.2.1, PG 7.7.2	Sıfır atık eğitimi verilen okul sayısı, Malzeme yardımı yapılan okul, dernek, camii ve sivil toplum kuruluş sayısı, Yemek yardımı yapılan öğrenci ve kişi sayısı, Engelli okullarında okuyan öğrencilere yemek yardımı, hizmetten yararlanan engelli öğrenci sayısı, Eğitim ve öğretim kurumlarıyla yapılan iş birliği sayısı

2.5. Faaliyet Alanları ile Ürün/Hizmetlerin Belirlenmesi

Mevzuat analizi çıktıları dolayısıyla görev ve sorumluluklar dikkate alınarak okulun sunduğu temel ürün ve hizmetler belirlenmiştir. Belirlenen ürün ve hizmetler Tablo 3'te belirtildiği gibi belirli faaliyet alanları altında toplanmıştır. Faaliyet alanları ile ürün ve hizmetlerin belirlenmesi amaç, hedef ve stratejilerin oluşturulması aşamasında yönlendirici olmuştur.

Tablo 3. Faaliyet Alanlar/Ürün ve Hizmetler Tablosu

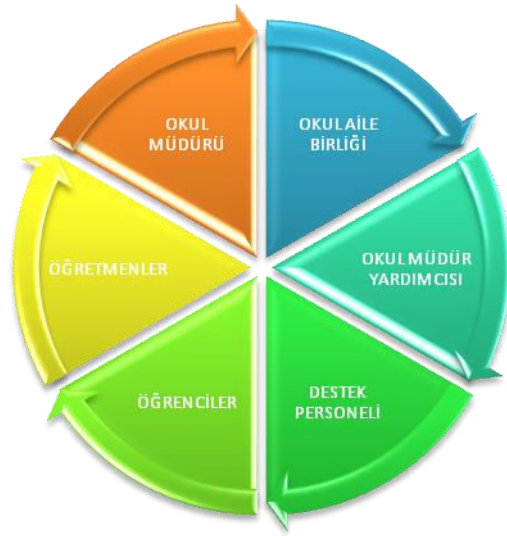
Faaliyet Alanı	Ürün/Hizmetler
Öğretim- eğitim faaliyetleri	Eğitimde fırsat eşitliğini sağlamak, Eğitim öğretim programlarının uygulanmasını sağlamak, uygulama rehberleri hazırlamak, Ders kitapları, öğretim materyalleri ve eğitim araç-gereçlerine ilişkin işlemleri yürütmek, etkin kullanımlarını sağlamak, Eğitime erişimi teşvik edecek ve artıracak çalışmalar yapmak, Eğitim hizmetlerinin yürütülmesinde verimliliği sağlamak, Eğitim kurumları ve öğrencilere yönelik araştırma, geliştirme ve saha çalışmaları yapmak, İlköğretim öğrencilerinin maddi yönden desteklenmesini koordine etmek, Okul sağlığı hizmetlerinin yürütülmesini sağlamak Öğrencilerin okul başarısını artıracak çalışmalar yapmak, Kayıt ve nakil işlemlerini yapmak Öğrencilerin devam-devamsızlık durumunu takip etmek, gerekli durumlarda aileleri bilgilendirmek Öğrenci İşleri Kayıt-nakil işleri Devam devamsızlık Sınıf geçme

Rehberlik faaliyetleri	Bakanlık tarafından oluşturulan özel eğitim ve rehberlik politikalarını uygulamak Özel eğitim programlarının uygulanma süreçlerini izlemek ve değerlendirmek, Engelli öğrencilerin eğitim hizmetleri ile ilgili çalışmalar yapmak, Rehberlik ve kaynaştırma uygulamalarının yürütülmesini sağlamak, Özel yetenekli bireylerin tespit edilmesini ve özel eğitime erişimlerini sağlamak, Rehberlik çalışmalarını planlamak, yürütülmesini sağlamak, Öğrencilere rehberlik yapmak Velilere rehberlik etmek
Sosyal faaliyetler	Öğrenciler ve aileler ile ilgili eğitim ve sosyo-kültürel etkinlikler yapmak Öğrencilerin Sosyal Faaliyetleri için Geziler Düzenlemek
Sportif faaliyetler	Sportif Faaliyetlere katılım sağlayan öğrencilerin Lisans işlemleri
Kültürel ve sanatsal faaliyetler	Öğrencilerin Kültürel ve Sanatsal Faaliyetlere teşvik etmek ve desteklemek.
İnsan kaynakları faaliyetleri (mesleki gelişim faaliyetleri, personel etkinlikleri...)	Norm kadro iş ve işlemlerini yürütmek Özlük ve emeklilik iş ve işlemlerini yürütmek Disiplin ve ödül işlemlerinin uygulamalarını yapmak Öğretmenlerin hizmet içi eğitimlere katılımını desteklemek Personelin pasaport ve yurt dışı iş ve işlemlerini yürütmek Okul personelleri ve Öğretmenlerine yönelik motivasyon artırıcı etkinlikler ve seminerler düzenlemek
Okul aile birliği faaliyetleri	Okul Gelir Gider Defterini Tutma, Okulda çalıştırılacak temizlik görevlilerin alımı, tadilat tamirat işlerinin yapımında kordinasyon.vb.
Öğrencilere yönelik faaliyetler	Okul bahçesi zeminin asfaltını düzelterek kullanıma uygun hale getirmek öğrencilerin okula teşvik ve motivasyonunu artıracak geleneksel oyunların bahçeye çizilmesi ve okul zillerin motivasyon artırıcı melodiler ile değiştirmek
Ölçme değerlendirme faaliyetleri	Öğrenci ürün dosyaları, etkinlik raporları vb.
Öğrenme ortamlarına yönelik faaliyetler	Ders araç ve gereçleri ile donatım ihtiyaçlarını temin etmek Sınıfları eğitim- öğretime hazır hale getirmek Okulu ve sınıfları eğitimi destekleyecek biçimde düzenlemek BT aletlerinin çalışır durumda olması, kütüphane, laboratuvar vb. farklı öğrenme ortamlarının kullanıma hazır hale getirilmesi
Ders dışı faaliyetler	Çocuk Kulüpleri yapılması, kaynaştırma öğrencilere destek eğitimi verilmesi

2.6. Paydaş Analizi

Kurumumuzun temel paydaşları öğrenci, veli ve öğretmen olmakla birlikte eğitimin dışsal etkisi nedeniyle okul çevresinde etkileşim içinde olunan geniş bir paydaş kitlesi bulunmaktadır. Paydaşlarımızın görüşleri anket, toplantı, dilek ve istek kutuları, elektronik ortamda iletilen önerilerde dâhil olmak üzere çeşitli yöntemlerle sürekli olarak alınmaktadır.

Paydaş anketlerine ilişkin ortaya çıkan temel sonuçlara altta yer verilmiştir.



Paydaş Sınıflandırma Matrisi

PAYDAŞLAR	İÇ PAYDAŞLAR	DIŞ PAYDAŞLAR	YARARLANICI		
	Çalışanlar, Birimler	Temel ortak	Strateji ortak	Tedarikçi	Müşteri, hedef kitle
Millî Eğitim Bakanlığı		√		√	
Valilik		0	√	0	
Millî Eğitim Müdürlüğü Çalışanları		√	√	0	
İlçe Millî Eğitim Müdürlükleri		√	√	√	
Okullar ve Bağlı Kurumlar			√	0	
Öğretmenler ve Diğer Çalışanlar	√		0		
Öğrenciler ve Veliler	√	√	√		√
Okul Aile Birliği	√	√	√	√	

Universite		√	0		
Ozel Idare		√	0	0	
Belediyeler		√	0	√	
Güvenlik Güçleri (Emniyet, Jandarma)			0		
Bayındırlık ve İskân Müdürlüğü			0	0	
Sosyal Hizmetler Müdürlüğü			0	0	
Gençlik ve Spor Müdürlüğü		√	0	0	
Muhtarlık			0	0	
Sivil Toplum Kuruluşları		√		0	0

Tablodayerpaydaşlarınlistesiokul/kurumuntürüneveyapısınağoredeğişkenlikgösterebilir.

||:Tamamı O: Bir kısmı

Paydaş Ölçeklendirme Matrisi

Paydaş	İçPaydaş	DışPaydaş	Yararlanıcı(Müşteri)	Neden Paydaş ?	Önceliği
MEB				Bağlı olduğumuz merkezi idare	1
Öğrenciler				Hizmetlerimizden Yaralandıkları için	1
Özel İdare				Tedarikçi mahalli idare	1
STK		O		Amaç ve hedeflerimize Ulaşmak için işbirliği yapacağımız kurumlar	..

||:TamamıO: Birkısıml

Paydaşlar belirlendikten sonra okulun hangi ürün/hizmetleri hangi yararlanıcılar için sunduğunu göstermeye yarayan paydaş-ürün/hizmet matrisi oluşturulmuştur. Bu matrisin sonucuna göre paydaşların ürün hizmetler hakkındaki görüşleri aşağıdaki tabloda alınmıştır.

Yararlanıcı Ürün/Hizmet Matrisi

Ürün/Hizmet	Yararlanıcı(Müşteri)	Eğitim-Öğretim(Örgün-Yaygın)	Yatılılık-Bursluluk	Nitelikli İş Gücü	AR-GE, Projeler, Danışma	Altyapı, Donatım Yatırım	Yayın	Rehberlik, Kurs, Sosyal etkinlikler	Mezunlar(Öğrenci)	Ölçme-Değerlendirme
Öğrenciler		—	o		—		—	—	—	—
Veliler								—		
Üniversiteler				o	o				—	
Medya				o	o					
Uluslararası kuruluşlar					o		o			
Meslek Kuruluşları										
Sağlık kuruluşları				o						
Diğer Kurumlar										o
Özel ektör				—	o			o		

||:Tamamı O: Bir kısmı

2.7. Kuruluş İçi Analiz

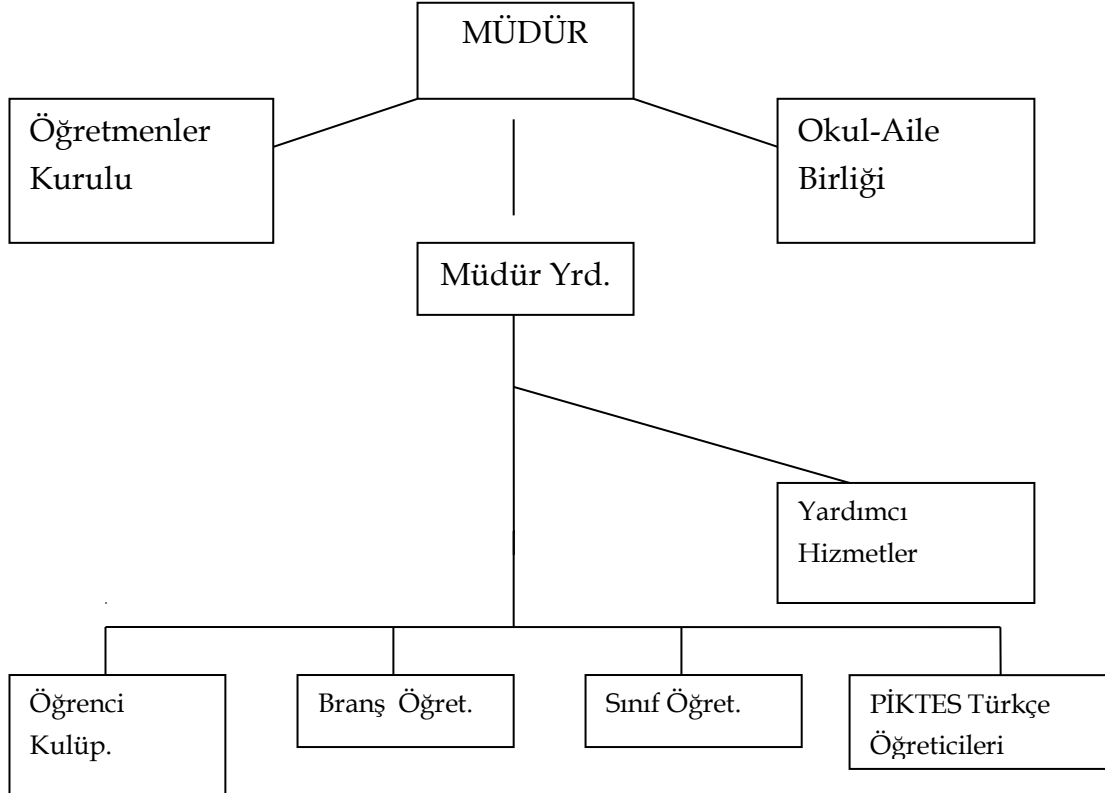
Kuruluş içi analiz; insane kaynaklarının yetkinlik düzeyi, kurum kültürü, teknoloji ve bilişim altyapısı, fiziki ve mali kaynaklara ilişkin analizlerin yapılarak okulumuzun mevcut kapasitesi değerlendirilmiştir. Ayrıca, bu bölümde okulumuzun teşkilat şemasına da yer verilmiştir.

- ✓ Okulumuz, A Blok 2002 yılında, yeni bina ise 2020 yılında açılmıştır. A Bloкта 1 memur odası, 6 özel eğitim sınıfı, 23 derslik, 2 idare odası, 1 öğretmenler odası, 1 rehber odası, 1 zümre odası, 1 görsel sanatlar atölyesi, 1 depo, 1 arşiv odası bulunmaktadır. 2020 yılında yapılan yeni binada 39 derslik, 3 idare odası, 1 memur odası, 2 hizmetli odası, 1 arşiv, 1 kütüphane, 1 spor salonu, 1 konferans salonu, 1 kantin, 3 zümre odası, 1 öğretmenler odası, 2 rehber öğretmen odası, 1 zeka oyunları atölyesi bulunmaktadır.

✓ Okulumuzda 1 Müdür,3 Müdür Yrd, 54 Sınıf öğretmeni ve 5 branş öğretmeni, 3 rehber öğretmen, 2 PİKTES Türkçe öğreticisi bulunmaktadır. Okulumuzda 1 Özel güvenlik elemanı, 7 personel görev yapmaktadır.

✓

2.7.1. Teşkilat Yapısı



Etkili bir okul/kurum içi analiz süreci; okul/kurumun kaynaklarını, varlıklarını, özelliklerini, yeterliliklerini, yeteneklerini, fırsat alanlarını ve başarısızlıklarını belirlemek için okulun içinde etkileşime giren tüm bileşenlerinin değerlendirildiği bir süreçtir. Okul/kurum içi analiz sürecinde yararlanılabilecek farklı araçlar vardır. Her bir aracın analiz sürecinin bir diğlisi olarak sunacağı katkı değerlidir.

Tablo4.Okul/Kurum İçi Analiz İçerik Tablosu

Okul/ Kurum İçi	Analiz İçerik Tablosu																																										
Öğrenci sayıları	İlkokul Öğrenci Sayısı: 1328 Kaynaştırma Öğrencisi Sayısı: 77 Yabancı Uyruklu Öğrenci Sayısı: 46 Sınıf Kademeleri <table border="1"><thead><tr><th colspan="2">İlkokul</th></tr></thead><tbody><tr><td>14</td><td>1. Sınıf</td></tr><tr><td>14</td><td>2. Sınıf</td></tr><tr><td>14</td><td>3. Sınıf</td></tr><tr><td>12</td><td>4. Sınıf</td></tr></tbody></table>	İlkokul		14	1. Sınıf	14	2. Sınıf	14	3. Sınıf	12	4. Sınıf																																
İlkokul																																											
14	1. Sınıf																																										
14	2. Sınıf																																										
14	3. Sınıf																																										
12	4. Sınıf																																										
Akademik başarı verileri	Öğrencilerimizin başarıları oldukça yüksektir.																																										
Sosyal-kültürel-bilimsel ve sportif başarı verileri	Okçuluk ve karatede lisanslı öğrenciler, Kick Boks Dünya , Türkiye, il birinciliği, ikinciliği, üçüncülüğü																																										
Devam-devamsızlık verileri	15 Günden fazla devamsızlık yapan öğrenci sayısı: 25 tir. Bu konuda müdür yardımcılarımız öğrencileri sürekli takip etmektedir.																																										
İnsan kaynakları verileri	1 Müdür,3 Müdür Yrd, 54 Sınıf öğretmeni ve 5 branş öğretmeni,3 rehber öğretmen, 2 PİKTES Türkçe öğreticisi, 7 personel Dumlupınar İlkokulu Personel Eğitim Durumu <table border="1"><thead><tr><th>ÜNVANI</th><th>ORTAOKUL</th><th>LİS E</th><th>ÖN LİS ANS</th><th>LİS ANS</th><th>Y. LİS ANS</th><th>TOPLA M</th></tr></thead><tbody><tr><td>Müdür</td><td></td><td></td><td></td><td>1</td><td></td><td>1</td></tr><tr><td>Müdür Yrd</td><td></td><td></td><td></td><td>2</td><td>1</td><td>3</td></tr><tr><td>Öğretmen</td><td></td><td></td><td>2</td><td>64</td><td>13</td><td>79</td></tr><tr><td>Memur</td><td></td><td>2</td><td></td><td></td><td></td><td>2</td></tr><tr><td>Hizmetli</td><td>2</td><td>1</td><td></td><td></td><td></td><td>3</td></tr></tbody></table>	ÜNVANI	ORTAOKUL	LİS E	ÖN LİS ANS	LİS ANS	Y. LİS ANS	TOPLA M	Müdür				1		1	Müdür Yrd				2	1	3	Öğretmen			2	64	13	79	Memur		2				2	Hizmetli	2	1				3
ÜNVANI	ORTAOKUL	LİS E	ÖN LİS ANS	LİS ANS	Y. LİS ANS	TOPLA M																																					
Müdür				1		1																																					
Müdür Yrd				2	1	3																																					
Öğretmen			2	64	13	79																																					
Memur		2				2																																					
Hizmetli	2	1				3																																					

Öğretmenlerin hizmetiçi eğitime katılma oranları	Hizmet İçi Eğitime Katılım ortalama %85'dir.
Öğrenme ortamı verileri	A Bloкта 1 memur odası, 6 özel eğitim sınıfı, 23 derslik, 2 idare odası, 1 öğretmenler odası, 1 rehber odası, 1 zümre odası, 1 görsel sanatlar atölyesi, 1 depo,1 arşiv odası bulunmaktadır. 2020 yılında yapılan yeni binada 39 derslik, 3 idare odası, 1 memur odası, 2 hizmetli odası, 1 arşiv, 1 kütüphane, 1 spor salonu, 1 konferans salonu, 1 kantin, 3 zümre odası, 1 öğretmenler odası, 2 rehber öğretmen odası, 1 zeka oyunları atölyesi bulunmaktadır.

2.7.2. İnsan Kaynakları

Okulun hedefleriyle uyumlu, kurumsal ve bireysel performans için kritik olan bilgi, beceri ve tutumların tümüne bu bölümde yer verilmiştir. Personele ilişkin nicel veriler ile personelin sahip olduğu niteliklerin analizi yapılmış, okulda çalışanlar ve görevleri belirlenmiştir.

Dumlupınar İlkokulu Personel Eğitim Durumu

ÜNVANI	ORTAO KUL	LİSE	ÖN LİSANS	LİSANS	Y. LİSANS	TOPLAM
Müdür				1		1
Müdür Yrd				2	1	3
Öğretmen			2	64	13	79
Memur		2				2
Hizmetli	2	1				3

Tablo5.Çalışanların Görev Dağılımı

Çalışanın Unvanı	Görevleri
Okul/Kurum Müdürü	Okul idaresi ve öğrencilerin takibi.
Müdür Yardımcısı	Yazışmalar, öğrenci işleri, personel işleri vs.
Öğretmenler	Öğrencilerin eğitimi.
Yönetim İşleri ve Büro Memuru	Yazışmalar.

Yardımcı Hizmetler Personeli	Okulun Temizliği.
------------------------------	-------------------

Tablo 6.İdari Personelin Hizmet Süresine İlişkin Bilgiler

Hizmet Süreleri	2024 Yıl İtibarıyla	
	Kişi Sayısı	%
1-4Yıl	-	
5-6Yıl	-	
7-10Yıl	1	% 25
10.....Uzeri	3	% 75

Tablo7.Okul/Kurumda Oluşan Yönetici Sirkülasyonu Oranı

	Yıl İçerisinde Okul/Kurumdan Ayrılan Yönetici Sayısı			Yıl İçerisinde Okul/Kurumda Göreve Başlayan Yönetici Sayısı		
	2021	2022	2023	2021	2022	2023
TOPLAM	1	-	1	1	-	1

Tablo8.İdari Personelin Katıldığı Hizmet İçi Programları

Adı ve Soyadı	Görevi	Toplam Almış Olduğu Hizmet İçi Eğitim
Latif ERKOÇ	Müdür	33
Gülay ACAR	Müdür Yardımcısı	31
Dilek KALE	Müdür Yardımcısı	65
Erdal AKDOĞAN	Müdür Yardımcısı	24

Tablo9.Öğretmenlerin Hizmet Süreleri(Yıl İtibarıyla)

Hizmet Süreleri	Branşı	Kadın	Erkek	Toplam
	Rehber Öğrt.	2	1	3
	İngilizce Öğrt.	3	1	4
	Sınıf Öğrt.	46	8	54
	Özel Eğitim	9	1	10
	Din Kültürü ve Ahlak Bilgisi	1		1
1-3 Yıl				
4-6 Yıl				
7-10 Yıl		5	2	7
11-15 Yıl		12	1	13
16-20		15	1	16
20 ve üzeri		23	8	31

Tablo10.Kurumda Gerçekleşen Öğretmen Sirkülasyonunun Oranı

	Yıl İçerisinde Kurumdan Ayrılan Öğretmen Sayısı			Yıl İçerisinde Kurumda Göreve Başlayan Öğretmen Sayısı		
	2021	2022	2023	2021	2022	2023
TOPLAM	2	2	3	2	2	3

Tablo11.Öğretmenlerin Katıldığı Hizmet İçi Eğitim Programları

Adı ve Soyadı	Branşı	Toplam Almış Olduğu Hizmet İçi Eğitim
Asiye ÇETİN	Sınıf Öğretmenliği	33
Aslı ERKAM	Rehber Öğretmen	34
Aydın AKSOY	Sınıf Öğretmenliği	40
Aynur ÖZCAN	İngilizce	30
Ayser KARA	Sınıf Öğretmenliği	26

Aysun TURAN	Sınıf Öğretmenliği	43
Ayşe ÇOLAK	Sınıf Öğretmenliği	27
Ayşe Meltem KIRICI	Sınıf Öğretmenliği	105
Ayşegül KARABACAK	Sınıf Öğretmenliği	26
Canan CEVİZ	Sınıf Öğretmenliği	56
Cemile ŞİMŞEK	Sınıf Öğretmenliği	37
Ceyda Tuğba DİKTÜRK	Özel Eğitim Sınıf Öğretmenliği	42
Dilek ŞAPCI	Sınıf Öğretmenliği	36
Dönüş BİÇER	Sınıf Öğretmenliği	35
Duygu YANGIN	Sınıf Öğretmenliği	12
Elif ŞAHİN	Sınıf Öğretmenliği	23
Elif TOPAL	Sınıf Öğretmenliği	31
Emine KAZAN	Sınıf Öğretmenliği	23
Esra BUCAK	Rehber Öğretmen	27
Fadime ALTINTAŞ	Sınıf Öğretmenliği	15
Fatma COŞKUN	Sınıf Öğretmenliği	41
Fatma GÖLE	Sınıf Öğretmenliği	50
Fatma KARADENİZ	Sınıf Öğretmenliği	74
Fatma YANILMAZ	Sınıf Öğretmenliği	24
Gülay BAŞ	Sınıf Öğretmenliği	56
Günseli ÜNAL TOKER	Sınıf Öğretmenliği	27
Hakan KAÇAR	Sınıf Öğretmenliği	36
Halide YENİLMEZ	Sınıf Öğretmenliği	36
Hülya ÖZTOK	Sınıf Öğretmenliği	53
İnci GENCER	Sınıf Öğretmenliği	46
İsmet BİCE	DKAB	29
Kismet YETİŞİR	Sınıf Öğretmenliği	35
Melisa İSHAKOĞLU	Sınıf Öğretmenliği	34
Mesrure CEBECİOĞLU	Sınıf Öğretmenliği	29
Musa DIŞLI	İngilizce	28

Nergiz YILMAZ	Sınıf Öğretmenliği	33
Nevriye GÜNDOĞU	Sınıf Öğretmenliği	48
Nihal KAYA	Sınıf Öğretmenliği	41
Nurcan ULUTAŞ	Sınıf Öğretmenliği	98
Nurdan KOMUTEKİR	Sınıf Öğretmenliği	80
Oğuzhan CEBECİ	Rehber Öğretmen	66
Oktay TÜRKMEN	Sınıf Öğretmenliği	63
Orhan IŞIK	Sınıf Öğretmenliği	66
Ömer ÖZDEMİR	Sınıf Öğretmenliği	36
Özlem ALTINDAŞ	İngilizce	28
Özlem ARIÖZ	Sınıf Öğretmenliği	31
Pınar TOMBULOĞLU	İngilizce	34
Recep Ali ASLIYÜKSEK	Sınıf Öğretmenliği	36
Seda TÜRKÖĞLU ÇAYIR	Sınıf Öğretmenliği	26
Sema TEKİN ARSLAN	Sınıf Öğretmenliği	19
Seray ŞAHİN	Sınıf Öğretmenliği	62
Serpil BAYRAK SEL	Sınıf Öğretmenliği	23
Sibel AŞLAKCI	Sınıf Öğretmenliği	45
Sibel ŞİMŞEK	Sınıf Öğretmenliği	40
Sinem KANKILIÇ SARI	Sınıf Öğretmenliği	32
Sultan TAŞKIN ER	Sınıf Öğretmenliği	50
Sümevra TOKMAK	Sınıf Öğretmenliği	20
Şafak HOCAOĞLU	Sınıf Öğretmenliği	23
Tuncer TANYERİ	Sınıf Öğretmenliği	44
Uğur ERÇELİK	Sınıf Öğretmenliği	40
Zekiye Hande KAYA	Sınıf Öğretmenliği	27
Zeynep BEKTAŞ	Sınıf Öğretmenliği	50

Tablo12.Kurumdaki Mevcut Hizmetli/Memur Sayısı

	Görevi	Erkek	Kadın	Eğitim Durumu	Hizmet Yılı	Toplam
1	Memur	1	1	Lise-Lise	32 yıl-25 yıl	2
2	Hizmetli	4	1	İlkokul-Lise-İlkokul-Ortaokul	13 yıl-17 yıl-5 yıl-22 yıl	5
3					
4					
5						
6						

Tablo13.Çalışanların Görev Dağılımı

Çalışanın Ünvanı	Görevleri
Okul /Kuru m Müdürü	Okul öncesi eğitim ve ilköğretim kurumları, ilgili mevzuat hükümleri doğrultusunda diğer çalışanlarla birlikte müdür tarafından yönetilir. Müdür; okulun öğrenci, her türlü eğitim ve öğretim, yönetim, personel, tahakkuk, taşınır mal, yazışma, eğitici ve sosyal etkinlikler, yatılılık, bursluluk, taşınan eğitim, güvenlik, beslenme, bakım, koruma, temizlik, düzen, nöbet, halkla ilişkiler ve benzeri görevler ile Bakanlık ve il/ilçe millî eğitim müdürlüklerince verilen görevler ile görev tanımında belirtilen diğer görevlerin yerine getirilmesini sağlar.
Müdür Yardımcısı	Müdürün olmadığı zamanlarda müdüre vekâlet eder. Müdür yardımcısı, görev tanımında belirtilen görevler ile müdür tarafından verilen görevleri yerine getirir.
Öğretmenler	<ol style="list-style-type: none">1. İlköğretim okullarında dersler sınıf veya branş öğretmenleri tarafından okutulur.2. Öğretmenler, kendilerine verilen sınıfın veya şubenin derslerini, programda belirtilen esaslara göre plânlamak, okutmak, bunlarla ilgili uygulama ve deneyleri yapmak, ders dışında okulun eğitim-öğretim ve yönetim işlerine etkin bir biçimde katılmak ve bu konularda kanun, yönetmelik ve emirlerde belirtilen görevleri yerine getirmekle yükümlüdürler. İlk okullarının 4 üncü sınıflarında din kültürü ve ahlak bilgisi, yabancı dil dersleri branş öğretmenlerince okutulur.3. Derslerini branş öğretmeni okutan sınıf öğretmeni, bu ders saatlerinde yönetimce verilen eğitim-öğretim görevlerini yapar.4. Okulun bina ve tesisleri ile öğrenci mevcudu, göz önünde bulundurularak okul müdürlüğünce düzenlenen nöbet çizelgesine göre öğretmenlerin, okullarda gün süresince nöbet tutmaları sağlanır.

	<p>5. Yönetici ve öğretmenler; Resmî Gazete, Tebliğler Dergisi, genelge ve duyurulardan elektronik ortamda yayımlananları Bakanlığın web sayfasından takip eder.</p> <p>6. Elektronik ortamda yayımlanmayanları ise okur, ilgili yeri imzalar ve uygularlar.</p> <p>7. Öğretmenler dersleri ile ilgili araç-gereç, laboratuvar ve işliklerdeki eşyayı, okul kütüphanesindeki kitapları korur ve iyi kullanılmasını sağlarlar.</p> <p>8. İş sağlığı güvenliği ile ilgili aksaklıkları tespit eder gerekli tedbirleri komisyona iletir.</p> <p>9. Diğer öğretmenlerle etkileşim halinde olmak</p>
Yönetim İşleri ve Büro Memuru	<p>1. Müdür veya müdür yardımcıları tarafından kendilerine verilen yazı ve büro işlerini yaparlar.</p> <p>2. Gelen ve giden yazılarla ilgili dosya ve defterleri tutar, yazılanların asıl veya örneklerini dosyalar ve saklar, gerekenlere cevap hazırlarlar.</p> <p>3. Memurlar, teslim edilen gizli ya da şahıslarla ilgili yazıların saklanmasından ve gizli tutulmasından sorumludurlar.</p> <p>4. Öğretmen, memur ve hizmetlilerin özlük dosyalarını tutar ve bunlarla ilgili değişiklikleri günü gününe işlerler.</p> <p>5. Arşiv işlerini düzenlerler.</p> <p>6. Müdürün vereceği hizmete yönelik diğer görevleri de yaparlar.</p>
Yardımcı Hizmetler Personeli	<p>1. Yardımcı hizmetler sınıfı personeli, okul yönetimince yapılacak plânlama ve iş bölümüne göre her türlü yazı ve dosyayı dağıtmak ve toplamak,</p> <p>2. Hizmet yerlerini temizlemek,</p> <p>3. Aydınlatmak ve ısıtma yerlerinde çalışmak,</p> <p>4. Okula getirilen ve çıkarılan her türlü araç-gereç ve malzeme ile eşyayı taşıma ve yerleştirme işlerini yapmakla yükümlüdürler.</p> <p>5. Bu görevlerini yaparken okul yöneticilerine ve nöbetçi öğretmene karşı sorumludurlar.</p>

Tablo14.Okul/Kurum Rehberlik Hizmetleri

Mevcut Kapasite				Mevcut Kapasite Kullanımı ve Performans					
Psikolojik Danışman Norm Sayısı	Görev Yapan Psikolojik Danışman Sayısı	İhtiyaç Duyulan Psikolojik Danışman	Görüşme Odası Sayısı	Danışmanlık Hizmeti Alan			Rehberlik Hizmetleri İle İlgili Düzenlenen Eğitim/Paylaşım Toplantısı vb.Faaliyet Sayısı		
				Öğrenci Sayısı	Öğretmen Sayısı	Veli Sayısı	Öğretmenlere Yönelik	Öğrencilere Yönelik	Velilere Yönelik
3	3	0	4	1300	80	1100	15	15	3

2.7.3. Teknolojik Düzey

Okulun teknolojik altyapısı ve teknolojiyi kullanabilme düzeyi belirlenmiştir. Okulda derslerde ve ders dışı etkinliklerde kullanılmakta olan araç gereçlerin sayısı ve ihtiyaç durumu tablodaki gibidir. Okuldaki resmi işler, öğrenci ve personel işleri teknolojik araç gereçle gerçekleştirilmektedir. Gelecekte fotokopi makinesi yerine öğrenci ve öğretmen işlerinin büyük kısmının soft ortamda gerçekleştirilmesi hedeflenmiştir.

Tablo15.Teknolojik Araç-Gereç Durumu

Araç-Gereçler	2021	2022	2023	İhtiyaç
Masaüstü Bilgisayar Sayısı	7	7	7	4
Taşınabilir Bilgisayar Sayısı	32	32	32	yok
Fotokopi makinesi ve yazıcı	10	10	10	4
Ses sistemi	2	2	2	yok
Etkileşimli tahta sayısı	23	62	62	yok

Tablo16.Fiziki Mekân Durumu

Fiziki Mekân	Va r	Yok	Adedi	İhtiyaç	Açıklama
Öğretmen Çalışma Odası			4		
Ekipman Odası			1		
Kütüphane			1		
Rehberlik Servisi			3		
Resim Odası			1		
Müzik Odası			0		
Çok Amaçlı Salon			2		
Spor Salonu			2		

2.7.4. Mali Kaynaklar

Kurumun mali kaynakları, bütçe büyüklüğü, döner sermaye, okul-aile birliği gelirleri, kantin vb. gelirler ve harcama kalemleri ortaya konulmuştur. *Bütçe işlemleri okul aile birliği tarafından yürütülür* Plan dönemi boyunca gerçekleşecek kaynak artışı tahmini olarak belirlenmiştir.

Tablo17.Kaynak Tablosu

Kaynaklar	2024	2025	2026	2027	2028
Odenek	200.000	250.000	300.000	350.000	400.000
Okul Aile Birliği	200.000	250.000	300.000	350.000	400.000
Diğer					
TOPLAM	400.000	500.000	600.000	700.000	800.000

Okul/kurum bütçesinde giderler aşağıdaki başlıklar altında toplanabilir. Harcama türleri okul/kurumların özelliklerine göre çeşitlilik gösterebilir.

Tablo18.Harcama Kalemleri

Harcama Kalemi	Çeşitleri
Personel	Personelin (temizlik, güvenlik) maaş, vergi, sigorta koruyucu ekipman vb. giderleri
Onarım	Okul/kurum binası ve tesisatlarıyla ilgili her türlü Küçük onarım; makine, bilgisayar, yazıcı vb.bakım giderleri
Sosyal-sportif faaliyetler	Etkinlikler ile ilgili giderler
Temizlik	Temizlik malzemeleri alımı
İletişim	Telefon, ptt giderleri vs.
Kırtasiye	Her türlü kırtasiye ve sarf malzemesi giderleri

Tablo19.Gelir-Gider Tablosu

YILLAR	2021		2022		2023	
HARCAMAKALEMLERİ	GELİR	GİDER	GELİR	GİDER	GELİR	GİDER
GENEL	100.000	100.000	200.000	200.000	400.000	400.000

2.7.5. İstatistik Veriler

Öğrenci durumu (genel mevcut,ortalama sınıf mevcudu, mevcudu en fazla olan ve en az olan sınıf mevcudu sayısı, kaynaştırma eğitime tabii öğrenci sayısı vs.)	<i>Genel mevcut: 1300 Ortalama Sınıf Mevcut: 25 En Fazla Sınıf Mevcut: 29 En az Sınıf Mevcut: 20 Kaynaştırma Öğrenci Sayısı:77</i>
Öğrenci kursları (kurs açılan dersler,katılan öğrenci sayısı,görev alan öğretmenlerin sayısı, kursun akademik başarıya olan katkısı vs.)	<i>Egzersiz:1 Halkoyunları:1 Katılım Sağlayan Öğrenci: 50 Katılım Sağlayan Öğretmen: 2</i>
Okul/kurumda yapılan sosyal faaliyetlerin (kutlamalar, anma günü, kermes vb.)neler olduğu, bunlarda görev alan öğretmen, öğrenci velilerin sayısı, katılım oranı belirtilir.	<i>Sosyal faaliyetler: Müzeler, Ören yerleri, Tiyatro, sinema Sanatsal ve Tarihi değeri Olan yerler. Görev alan Öğretmen, veli, öğrenci katılım oranı : %95</i>
Öğrenci devam durumu (öğrencilerin devamsızlık ortalaması, önceki yılda devamsızlıktan kalan öğrenci sayısı, bu yıl sürekli devamsızlık yapan öğrenci sayısı, önceden devamsız olup da devamı sağlanan öğrenci sayısı),	<i>Öğrencilerin devamsızlık ortalaması : %5 Devamsızlıktan kalan öğrenci sayısı 7'dir.</i>
Personel devam durumu (personelin sevk alma durumu, zorunlu izinler hariç alınan izin süreleri,sevk alma sıklığı-haftalık sevk sayısı-alınan rapor sayısı),	<i>Yıl içinde Ortalama Alınana Rapor Sayısı: Haftalık 3,4 günü geçmeyecek kadar. Yıl içinde sevk sayısı: 4 veya 5 dir. Yıl içinde alınan Mazeret izni ortalama: 1veya 2 gün kadardır.</i>
Rehberlik hizmetleri (yararlanan öğrenci sayısı ve diğer faaliyetleri),	<i>Rehberlik faaliyetlerden yararlanana öğrenci sayısı 1100 kişi.</i>
Okul/kuruma ulaşım,	<i>Okula Ulaşım yayan ve servis ile.</i>

<p>Fiziki mekânlar (Spor salonu, çok amaçlı salon, BTS, laboratuvar, sınıflar, idari odalar, öğretmenler odası vs. kullanıma uygunluğu, kullanılma sıklığı, binanın dış ve iç ses yalıtımı, danışma, ziyaretçi odası vs. belirtilmelidir.),</p>	<p><i>Çok amaçlı salon, laboratuvar, sınıflar, idari odalar, öğretmenler odası vs. kullanıma uygunluğu mevcuttur. Kullanım sıklığı hergün. Binanın iç ve dış yalıtımı vardır. Danışma odası mevcuttur, ziyaretçi defteri mevcuttur.</i></p>
<p>Kantin, yemekhane (kantinin işletilme biçimi, ihtiyacı karşılama düzeyi,okula getirisi, öğrencilerin dışarı gitmesini önleme durumu, faydaları),</p>	<p><i>Kantin ve yemekhane mevcuttur. İhtiyacı karşılama düzeyi %100 .okula getirisi kira alınarak oab destek. Okul dışına öğrenci gitmemektedir.</i></p>
<p><i>Isınma durumu (okulun nasıl ısıtıldığı, yakıt türü, ısınmanın tam sağlanıp sağlanmadığı, sağlanamıyorsa nedenleri,kalorifer görevlisinin eğitimi,belgesi),</i></p>	<p><i>Okulun ısınma durumu kalorifer Doğal Gaz ile ısınmaktadır. Isınma tam sağlanmaktadır. Kalorifer görevlisinin belgesi vardır.</i></p>
<p>Sivil savunma çalışmaları (yangın tertibatı, yangın tüpü, ikaz alarm zili, elektrik tertibatının kontrolü, baca temizliği, kalorifer kazanın temizliği, sivil savunma tatbikatı vs.),</p>	<p><i>Sivil savunma dosyası mevcuttur(güncel) Yangın tüpü mevcuttur, ikaz alarm zili mevcuttur, elektrik tertibatının kontrolü her yıl yapılmaktadır, baca temizliği, kalorifer kazanın temizliği, sivil savunma tatbikatı düzenli olarak yapılmaktadır.</i></p>
<p>Okul/kurumun öncülük ettiği iyi işler,organizasyonlar,aldığı ödüller belirtilir.</p>	<p><i>Öğrencilerin ilçe, il, ulusal ve uluslararası sportif faaliyetler de başarı göstermektedir.</i></p>

2.8. Dış Çevre Analizi (Politik, Ekonomik, Sosyal, Teknolojik, Yasal ve Çevresel Çevre Analizi-PESTLE)

Tablo20. PESTLE Analiz Tablosu

Politik-Yasal etkenler	Ekonomik etkenler
<ul style="list-style-type: none"> • Kalkınma Planı ve Orta Vadeli Program, • Bakanlık il ve ilçe stratejik planlarının incelenmesi, • Yasal yükümlülüklerin belirlenmesi, • Oluşturulması gereken kurul ve komisyonlar, Sene başı, sene sonu öğretmenler kurulu, zümre toplantıları 	<ul style="list-style-type: none"> • Okul çevresindeki sosyal ekonomik durumun zayıflığı • Okul gelirini artırıcı unsurlar olarak kermes, etkinlikler vs. • Okul kurumun giderlerini arttıran unsular, temizlik, personel ve tadilat ve tamir. • Tasarruf sağlama imkânları, temizlik malzemelerinin kontrollü kullanımı, elektrik lambaları ve elektrikli araçlarının tasarruflu kullanımı • Mal-ürün ve hizmet satın alma imkânları, okul aile birliği desteği • Kullanılabilir bütçe milli eğitim ve okul aile birliğinden sağlanır
Sosyokültürel etkenler	Teknolojik etkenler
<ul style="list-style-type: none"> • Öğrencilerin gelecekteki kariyer beklentileri, karşılayacak bir eğitim verilmesi. • Ailelerin ve öğrencilerin bilinçlenmeleri için seminer ve toplantıların yapılması. • Bölgedeki inşaat sektörünün sürekli yeni yerleşim yeri yapmasıyla nüfus artmakta bu nedenle sınıf normlarının artıp mevcutların azalması • Hayat beklentilerindeki değişimlerin(Hızlı para kazanma hırsı,lüks yaşama düşkünlük,kırsal alanda kentsel yaşam, teknolojik aletlerin kullanımı),öğrencilerin ders çalışma alışkanlıklarını etkilemesi • Sağlıklı beslenme alışkanlıkları, kazandırmak için öğrencilere eğitimler verilmesi 	<ul style="list-style-type: none"> • Okulun teknoloji kullanım durumu ortalamanın üstünde. • Dijital platformlar üzerinden uzaktan eğitim imkânları • Okul/kurumun sahip olmadığı iteknolojikaraçlar, jeneratör ve güneş panelleri. • Personelin ve öğrencilerin teknoloji kullanım kapasiteleri, ortalamanın üstünde. • Personelin ve öğrencilerin sahip olduğu teknolojik araçlar, (bilgisayar, projeksiyon, akıllı tahta, telefon, tablet vs.) • Teknolojinin eğitimde kullanımı oldukça fazla
Çevresel Etkenler	
<ul style="list-style-type: none"> • Okul bahçe zeminin iyi olmaması • Okul bahçe alanının geniş olması 	

2.9. Güçlü ve Zayıf Yönler ile Fırsatlar ve Tehditler(GZFT)Analizi

GÜÇLÜ YÖNLER

- Hizmet binalarının çok eski olmaması
- Öğrencilerin kullanımına ve sosyalleşmesine yönelik, kültürel, sanatsal ve sportif imkânların bulunması
- Nitelikli ve düzenli eğitim ve etkinlikler düzenlenmesi
- Disiplin problemlerinin az olması
- Derslik başına düşen öğrenci sayısının az olması
- Öğretmen başına düşen öğrenci sayısının az olması
- Kurum yöneticilerinin deneyimli ve işbirliğine yatkın olması
- Güvenlik kameralarının olması
- Kadronun çoğunlukla çözüm odaklı olması,
- Sosyal etkinliklere yüksek katılımın olması,
- Okulun genel olarak temiz olması
- Okulda spor salonu olması
- Yeniliğe ve gelişmelere açık dinamik bir kadronun olması
- Her türlü sorunların çözülebilir olması
- Bilişim alt yapısı ve araç gereç temininin yeterli olması
- Veli ve hayırseverlerin bağışları
- Paydaşların görüş ve önerilerinin alınması
- Personel arası iletişim ağının kurulmuş olması

ZAYIF YÖNLER

- Eğitim materyallerinin yeterince olmaması
- Girişimcilik, araştırma vb. potansiyelinin etkin olarak kullanılamaması
- Laboratuvarların etkin kullanılmaması
- Bahçe zeminin okula uygun döşenmemiş olması
- Öğretmenlerin bir bölümünün karşılaşılan olumsuzluklarda profesyonelce değil, duygusal davranması
- Okul öncesi eğitim alma oranının düşük olması
- Nakil gelen ve giden öğrenci sayısının fazla olması
- Okuma alışkanlığının az olması
- Kadrolu hizmetli personelinin yetersiz olması
- Veli potansiyelinin değişken olması
- Ailelerin öğrencilerin eğitim-öğretim faaliyetlerine yeterli önem vermemesi
- Parçalanmış aile yapısının fazla olması
- Velilerin ekonomik durumunun düşük oluşu

GZFT analizi sonuçlarının değerlendirilmesinin ilk aşamasında, güçlü ve zayıf yönler ile fırsatlar ve tehditler (Tablo21)kullanılarak belirlenmiştir.

Tablo21.GZFT Listesi

İç Çevre		Dış Çevre	
Güçlü Yönler	Zayıf Yönler	Fırsatlar	Tehditler
<ul style="list-style-type: none"> • Hizmet binasının çok eski olmaması • Disiplin problemlerinin az olması • Derslik başına düşen öğrenci sayısının az olması • Öğretmen başına düşen öğrenci sayısının az olması • Kurum yöneticilerinin deneyimli ve işbirliğine yatkın olması • Güvenlik kameralarının olması • Kadronun çoğunlukla çözüm odaklı olması, • Sosyal etkinliklere yüksek katılımın olması, • Okulun genel olarak temiz olması • Okulda spor salonu olması 	<ul style="list-style-type: none"> • Eğitim materyallerinin yeterince olmaması • Girişimcilik, araştırma vb. potansiyelinin etkin olarak kullanılmaması • Laboratuvarların etkin kullanılmaması • Öğretmenlerin bir bölümünün karşılaşılan olumsuzluklarda profesyonelce değil, duygusal davranması 	<ul style="list-style-type: none"> • Girişimcilik konusunda farkındalığın artması • Proje ve bilimsel etkinliklerin çeşitliliğinin artması, • Ulusal ve uluslararası projelere katılım 	<ul style="list-style-type: none"> • Eğitim öğretim çalışmalarının nitelikli çıktılara ve girişimcilik konularına yönlendirilememesi • Eğitim öğretim çalışmalarının desteklenmesi konusunda mali mevzuatın getirdiği kısıtlar • Eğitim politikalarında yaşanan değişimlerin eğitim kalitesini olumsuz etkilemesi • Bahçe zeminin okula uygun döşenmemiş olması

Okulumuzun temel istatistiklerinde verilen okul künyesi, çalışan bilgileri, bina bilgileri, teknolojik kaynak bilgileri ve gelir gider bilgileri ile paydaş anketleri sonucunda ortaya çıkan sorun ve gelişime açık alanlar değerlendirilerek GZFT tablosunda belirtilmiştir. Dolayısıyla olguyu belirten istatistikler ile algıyı ölçen anketlerden çıkan sonuçlar tek bir analizde birleştirilmiştir.

Tablo22.GZFT Stratejileri

	Fırsatlar	Tehditler
Güçlü Yönler	<ul style="list-style-type: none"> Hizmet binasının çok eski olmaması Derslik başına düşen öğrenci sayısının az olması Okulun genel olarak temiz olması 	<ul style="list-style-type: none"> Eğitim öğretim çalışmalarının nitelikli çıktılara ve girişimcilik konularına yönlendirilememesi Eğitim öğretim çalışmalarının desteklenmesi konusunda mali mevzuatın getirdiği kısıtlar
Zayıf Yönler	<ul style="list-style-type: none"> Ulusal ve uluslararası projelere katılım 	<ul style="list-style-type: none"> Bahçe zeminin okula uygun döşenmemiş olması Eğitim politikalarında yaşanan değişimlerin eğitim kalitesini olumsuz etkilemesi

2.10.Tespit ve İhtiyaçların Belirlenmesi

Stratejik Plan hazırlıkları kapsamında iç ve dış paydaşlarımızla yaptığımız çalışmalar sonrasında elde ettiğimiz GZFT verilerine göre kurumumuzun güçlü, zayıf yönlerini, fırsat ve tehditlerimizi belirlenmiştir. Böylece okulumuza ait yapacağımız çalışmalarda, hedef ve stratejileri belirlemede bize ön kaynak olmuştur.

Ayrıca paydaş analizi, kurum içi ve dışı analiz sonucunda gelişim ve sorun alanları tespit edilmiştir. Belirlenen gelişim ve sorun alanları üç tema altında gruplandırılarak plan mimarisinin oluşturulmasında temel alınmıştır.

Gelişim ve Sorun Alanları

Gelişim ve sorun alanları analizi ile GZFT analizi sonucunda ortaya çıkan sonuçların planın geleceğe yönelim bölümü ile ilişkilendirilmesi ve buradan hareketle hedef, gösterge ve eylemlerin belirlenmesi sağlanmaktadır.

Gelişim ve sorun alanları ayrımında eğitim ve öğretim faaliyetlerine ilişkin üç temel tema olan Eğitime Erişim, Eğitimde Kalite ve kurumsal Kapasite kullanılmıştır. Eğitime erişim, öğrencinin eğitim faaliyetine erişmesi ve tamamlamasına ilişkin süreçleri; Eğitimde kalite, öğrencinin akademik başarısı, sosyal ve bilişsel gelişimi ve istihdamı da dâhil olmak üzere eğitim ve öğretim sürecinin hayata hazırlama evresini; Kurumsal kapasite ise kurumsal yapı, kurum kültürü, donanım, bina gibi eğitim ve öğretim sürecine destek mahiyetinde olan kapasiteyi belirtmektedir.

Eğitime Erişim	Eğitimde Kalite	Kurumsal Kapasite
Okullaşma Oranı	Akademik Başarı	Kurumsal İletişim
Okula Devam/ Devamsızlık	Sosyal, Kültürel ve Fiziksel Gelişim	Kurumsal Yönetim
Okula Uyum, Oryantasyon	Sınıf Tekrarı	Bina ve Yerleşke
Özel Eğitime İhtiyaç Duyan Bireyler	İstihdam Edilebilirlik ve Yönlendirme	Donanım
Yabancı Öğrenciler	Öğretim Yöntemleri	Temizlik, Hijyen
Hayatboyu Öğrenme	Ders araç gereçleri	İş Güvenliği, Okul Güvenliği
		Taşıma ve servis

Gelişim ve Sorun Alanlarımız

1.TEMA: EĞİTİM VE ÖĞRETİME ERİŞİM	
1	Eğitim ve öğretime etkin katılım sağlanması
2	Özel eğitime ve özel gereksinime ihtiyacı olan öğrencilerin eğitime erişimi ve sürekliliği
3	Okul kulüplerinin etkinleştirilmesi
4	Öğrencilerin ilgi ve yeteneklerine göre yönlendirilmesi

2.TEMA: EĞİTİM VE ÖĞRETİMDE KALİTE	
1	Öğrencilerin akademik başarılarının artırılması
2	Yaratıcı bilimsel düşünme becerilerine sahip teknolojiye uyumlu bireyler yetiştirmeye yönelik öğrenme ortamları düzenleme
3	Öğrencilerin Okul kurallarına uyumu
4	Öğrencilerde çevre bilinci oluşturma

3.TEMA: KURUMSAL KAPASİTE	
1	Çalışma ortamlarını sosyal, kültürel ve sportif etkinlikleri sağlayabilecek biçimde düzenleme
2	İdare, öğretmen, veli iletişiminin güçlü olması
3	Hizmet içi eğitim faaliyetleri
4	Okul teknolojik donanımının güçlendirilmesi
5	Okul bünyesinde laboratuvarların düzenlenip etkin kullanımının sağlanması
6	Özel eğitime gereksinim duyan bireyler için fiziksel şartların uygunluğu
7	Okul bahçesinin öğrenci ihtiyaçlarına göre düzenlenmesi

Uygulanmakta Olan Stratejik Planın Değerlendirilmesi izleme ve değerlendirme çalışmalarında eksiklikler saptanmıştır. İzleme ve değerlendirme için etkin bir sistem kurulması kararlaştırılmıştır.

İç paydaşlarımız olan velilerimizle iletişim ve iş birliğimizin yetersizdir. Bu konuda aileler ile ilişkileri güçlendirecek bir ekosistemin kurulması, toplantılar ve faaliyetler ve görüşmelerin daha sık yapılması gerekliliği belirlenmiştir.

Okul içi analizimizde öğrencilerin öğrenme stilleri arasında en yüksek yüzde (%80) sosyal öğrenme olduğu görülmüş bu nedenle iş birlikçi öğretim tekniklerine ağırlık verilmesinin, farklı ortam, laboratuvar vb. faydalı olacağı tespit edilmiştir.

3. GELECEĞE BAKIŞ

2.1. Misyon

Öz güveni ,öz saygısı, hak adalet ve sorumluluk bilinci yüksek, gayretli, yenilikçi, girişimci, sağlıklı bireylerin gelişmesine ortam sağlayıp; sorun çözme yetkinliği gelişmiş, milli kültürü ve demokrasinin değerlerini içselleştirmiş, iletişime paylaşıma açık bireyler için ortam sağlamaktır.

2.8.Vizyon

Hayata hazır , sağlıklı ve mutlu bireyler yetiştiren bir okul olmak

2.3. Temel Değerler

- 1) Saygınlık
- 2) İnsan hakları ve demokrasinin evrensel değeri
- 3) Çevreye ve bütün canlıların yaşam haklarına duyarlılık
- 4)Analitik ve bilimsel bakış
- 5) Meslek etiği ve saygınlık
- 6) Katılımcılık

4. AMAÇ, HEDEF VE PERFORMANS GÖSTERGESİ İLE STRATEJİLERİN BELİRLENMESİ

4.1. Amaçlar

Stratejik amaçlarımız stratejik planlama ekibi tarafından belirlenmiştir.

STRATEJİK AMAÇ 1.	Bütün bireylerin eğitim ve öğretime adil şartlar altında erişmesini sağlamak
STRATEJİK AMAÇ 2.	Beşeri, fiziki, mali ve teknolojik yapı ile yönetim ve organizasyon yapısını iyileştirerek eğitime erişimi ve eğitimde kaliteyi artıracak etkin ve verimli işleyen bir kurumsal yapıyı tesis etmek.
STRATEJİK AMAÇ 3.	Bütün bireylere ulusal ve uluslararası ölçütlerde bilgi, beceri, tutum ve davranışın kazandırılması ile girişimci, yenilikçi, yaratıcı, dil becerileri yüksek, iletişime ve öğrenmeye açık, öz güven ve sorumluluk sahibi sağlıklı ve mutlu bireylerin yetişmesine imkân sağlamak.

4.2. Hedefler

Hedef 1.1.	Öğrenme kayıpları önleyici çalışmalar yapılarak azaltılacaktır.
Hedef 2.1.	Temel eğitimde okulların niteliğini arttıracak uygulama ve çalışmalara yer verilecektir.
Hedef 2.2	Kurum personelinin mesleki gelişimlerinin artırılması sağlanacaktır.
Hedef 3.1	Öğrencilerin bilimsel, kültürel, sanatsal, sportif ve toplum hizmeti alanlarında ders dışı etkinliklere katılım oranı artırılacaktır.
Hedef 3.2	Öğrencilere evrensel değerler, sağlıklı yaşam ve çevre bilinci duyarlılığı kazandırılacaktır.

4.3. Performans Göstergeleri

Tablo24.Amaç,Hedef,GöstergeveStratejilereİlişkinKartŞablonu

TEMA:	EĞİTİM VE ÖĞRETİME ERİŞİM							
STRATEJİK AMAÇ 1.	Bütün bireylerin eğitim ve öğretime adil şartlar altında erişmesini sağlamak							
Hedef 1.1.	Öğrenme kayıpları önleyici çalışmalar yapılarak azaltılacaktır.							
PG NO	Performans Göstergeleri	Hedefe Etkisi (%)	Başlangıç Değeri	2024 Hedef	2025 Hedef	2026 Hedef	2027 Hedef	2028 Hedef
PG 1.1	İlkokullarda Yetiştirme	30	%45	%50	%55	%60	%65	%70

	Programına (İYEP) dâhil olan öğrencilerin Türkçe dersi kazanımlarına ulaşma oranı (%)							
PG 1.2	İlkokullarda Yetiştirme Programına dâhil olan öğrencilerin matematik dersi kazanımlarına ulaşma oranı (%)	30	%30	%34	%40	%50	%55	%60
PG 1.3	20 gün ve üzeri özürsüz devamsızlık yapan öğrenci oranı (%)	20	%0	%0	%0	%0	%0	%0
PG 1.4	20 gün ve üzeri özürlü devamsızlık yapan öğrenci oranı (%)	20	%5	%4	%3	%2	%2	%2
Stratejiler	<p>S.1. Öğrencilerin Türkçe dersindeki eksikleri tespit edilerek İYEP aracılığıyla akademik yeterliklerinin artırılması sağlanacaktır.</p> <p>S.2 Öğrencilerin matematik derslerindeki eksikleri tespit edilerek İYEP aracılığıyla akademik yeterliklerinin artırılması sağlanacaktır.</p> <p>S.3 Dijital platformlar aracılığıyla öğrencilerin tamamlayıcı ve destekleyici eğitim almaları sağlanacaktır.</p> <p>S.4 İYEP'in ders içeriklerine katkı sağlayacak etkinlik, okuma vb aktivitelerin zenginleştirilmesi sağlanacaktır.</p> <p>S.5 İYEP içerikleri öğrencinin hazır bulunuşluk seviyesi dikkate alınarak hazırlanacaktır.</p> <p>S.6 Öğrencilerin devamsızlık nedenleri tespit edilerek devamsızlığa neden olan</p>							

	etmenler giderilecektir.	
KOORDİNATÖR	Okul Müdürlüğü	
İŞ BİRLİĞİ YAPILACAK BİRİMLER	<input type="checkbox"/> Etimesgut İlçe M.E.M.-Aile Bakanlığı Belediye Sağlık Kurumları Muhtarlık	
RİSKLER	<input type="checkbox"/> Bölge itibari ile herhangi bir risk taşımamaktadır.	
MALİYET TAHMİNİ	Maliyet Sıfır	
TESPİTLER	Öğrencilerin eğitim öğretimi etkin katılımı sorunsuz devam etmektedir.	
İHTİYAÇLAR	Gerekli dokümanlar Etimesgut İlçe M.E.M. tarafından karşılanmaktadır.	

TEMA:	KAPASİTE							
STRATEJİK AMAÇ 2	Beşeri, fiziki, mali ve teknolojik yapı ile yönetim ve organizasyon yapısını iyileştirerek eğitime erişimi ve eğitimde kaliteyi artıracak etkin ve verimli işleyen bir kurumsal yapıyı tesis etmek.							
Hedef 2.1.	Temel eğitimde okulların niteliğini arttıracak uygulama ve çalışmalara yer verilecektir.							
PG NO	Performans Göstergeleri	Hedef Etkisi (%)	Başlangıç Değeri	2024 Hedef	2025 Hedef	2026 Hedef	2027 Hedef	2028 Hedef
PG 2.1.1	Okulda/kurumda iyileştirilen fiziki mekân sayısı.(kütüphane ve atölye harici diğer mekanlar)	30	1	3	4	5	6	7
PG 2.1.2	Okulda düzenleme yapılan açık hava oyun alanı sayısı	20	1	2	3	4	5	6
PG 2.1.3	Okulda düzenleme veya iyileştirme yapılan kütüphane sayısı	20	1	1	1	2	2	3
PG 2.1.4	Okulda düzenleme veya iyileştirme yapılan atölye sayısı	30	1	1	1	2	2	3
Stratejiler	<p>S1 Fiziki mekânların iyileştirilmesi için kamu idareleri, belediyeler ve işverenlerle iş birlikleri yapılacaktır.</p> <p>S2 Atölye ve laboratuvarların iyileştirilmesi için sektör ile iş birlikleri yapılacaktır.</p> <p>S3 Tüm öğrencilerimize fırsat eşitliği içinde eğitimlerine devam edebilmeleri için uygulanan ücretsiz ders kitapları ve öğrenci taşıma hizmetleri gibi uygulamalar iyileştirilerek devam edecektir.</p> <p>S4 Öğrencilerin şubelere dağılımına yönelik mevcut durum analizi yapılacak ve okulların fiziki mekân kapasitesi artırılabilecektir.</p>							
KOORDİNATÖR	Okul Müdürlüğü							

İŞ BİRLİĞİ YAPILACA K BİRİMLER	Etimesgut İlçe M.E.M.- Aile Bakanlığı Belediye Sağlık Kurumları Muhtarlık
RİSKLER	Bölge itibari ile herhangi bir risk taşımamaktadır.
MALİYET TAHMİNİ	500.000
TESPİTLER	Öğrencilerin eğitim öğretimi etkin katılımı sorunsuz devam etmektedir.
İHTİYAÇLA R	Gerekli dokümanlar Etimesgut İlçe M.E.M. tarafından karşılanmaktadır.

TEMA:	KAPASİTE							
STRATEJİK AMAÇ 2	Beşeri, fiziki, mali ve teknolojik yapı ile yönetim ve organizasyon yapısını iyileştirerek eğitime erişimi ve eğitimde kaliteyi artıracak etkin ve verimli işleyen bir kurumsal yapıyı tesis etmek.							
Hedef 2.2	Kurum personelinin mesleki gelişimlerinin artırılması sağlanacaktır.							
PG NO	Performans Göstergeleri	Hedef Etkisi (%)	Başlangıç Değeri	2024 Hedef	2025 Hedef	2026 Hedef	2027 Hedef	2028 Hedef
PG 2.2.1	Uzaktan ve Yüzyüze Hizmet içi eğitimi alan Yönetici ve öğretmen sayısı	15	25	30	35	40	45	50
PG 2.2.2	Ulusal ve uluslararası projelere katılım sağlayan öğretmen sayısı	15	2	3	4	5	6	7
PG 2.2.3	eTwinning faaliyetleri kapsamında Kalite etiketi alan öğretmen sayısı	10	2	3	4	5	6	7
		10	2	3	4	5	6	7
PG 2.2.4	eTwinning faaliyetleri kapsamında yürütülen proje sayısı	10	2	3	4	5	6	7
PG 2.2.5	Yüksek lisans eğitimini sürdüren/tamamlayan öğretmen ve yönetici sayısı	20	9	10	11	12	13	14
PG 2.2.6	Doktora eğitimini sürdüren/tamamlayan öğretmen ve yönetici sayısı	20	0	0	1	2	3	4

Stratejiler	<p>S1 Okul yöneticilerinin ve öğretmenlerin mesleki gelişim ihtiyaçları tespit edilerek bu ihtiyaçları gidermeye yönelik bir mesleki gelişim planı hazırlanacaktır.</p> <p>S2 Bakanlık, diğer kurum ve kuruluşlarla yapılan iş birlikleri kapsamında yardımcı personelin görev alanı ile ilgili iş başı eğitim almaları sağlanacaktır.</p> <p>S3 Okul öğretmenlerinin alanlarında mesleki gelişimlerini ve öğretmenlik yeterliklerini geliştirmek için mahalli ve merkezi düzeyde eğitim almaları sağlanacaktır.</p> <p>S4 Okul yöneticilerinin ve öğretmenlerin dijital platformlar aracılığıyla verilen eğitimlere katılmaları teşvik edilecektir.</p> <p>S5 Okul personelinin motivasyon, iş doyum ve kurumsal bağlılık düzeylerini artıracak çalışmalar yapılacaktır.</p>
KOORDİNA TÖR	Okul Müdürlüğü
İŞ BİRLİĞİ YAPILACAK BİRİMLER	<p>MEB ARGE</p> <p>Etimesgut ARGE</p> <p>Orman Bakanlığı</p> <p>Türk Dil Kurumu</p>
RİSKLER	Teknoloji kullanımı konusunda zayıf olanlar için uzaktan eğitimin pasif kalması; eTwinning projelerine katılımı az olmaktadır.
MALİYET TAHMİNİ	Maliyet yüksektir.
TESPİTLER	Öğrencilerin eğitim öğretimi etkin katılımı sorunsuz devam etmektedir.
İHTİYAÇLAR	Teknolojik donanım .

TEMA:	KALİTE							
STRATEJİK AMAÇ 3	Bütün bireylere ulusal ve uluslararası ölçütlerde bilgi, beceri, tutum ve davranışın kazandırılması ile girişimci, yenilikçi, yaratıcı, dil becerileri yüksek, iletişime ve öğrenmeye açık, öz güven ve sorumluluk sahibi sağlıklı ve mutlu bireylerin yetişmesine imkân sağlamak.							
Hedef 3.1.	Öğrencilerin bilimsel, kültürel, sanatsal, sportif ve toplum hizmeti alanlarında ders dışı etkinliklere katılım oranı artırılacaktır.							
PG NO	Performans Göstergeleri	Hedef Etkisi (%)	Başlangıç Değeri	2024 Hedef	2025 Hedef	2026 Hedef	2027 Hedef	2028 Hedef

PG 3.1.1	Okulda bir eğitim ve öğretim döneminde bilimsel, kültürel, sanatsal ve sportif alanlarda en az bir faaliyete katılan öğrenci oranı (%)	30	10	10	15	20	25	30
PG 3.1.2	Bir eğitim ve öğretim yılında yerel, ulusal ve uluslararası proje, yarışma vb. etkinliklere katılan öğrenci oranı (%)	30	5	10	15	20	25	30
PG 3.1.3	Okulda bir eğitim ve öğretim yılında geleneksel çocuk oyunları alt başlığında en az bir faaliyete katılan öğrenci oranı (%)	20	5	10	10	15	20	25
PG 3.1.4	Okulda bir eğitim ve öğretim yılında geleneksel çocuk oyunlarına yönelik olarak düzenlenen alan/meکان sayısı.	20	0	1	2	3	4	5
Stratejiler	S1 Her bir öğrencinin bir kulüp faaliyetinde aktif olarak yer alması sağlanarak kulüp faaliyetlerinin etkinliği artırılabacaktır. S2 Okul bünyesinde yarışmalar düzenlenecektir. S3 Öğrencilerin yerel, ulusal ve uluslararası proje ve yarışmalara katılmaları teşvik edilecektir. S4 E-okul sisteminde bulunan sosyal etkinlik modülünde gerçekleştirilen etkinlikler işlenecektir.							
KOORDİNATÖR	Okul Müdürlüğü							

İŞ BİRLİĞİ YAPILACAK BİRİMLER	MEB ARGE Etimesgut ARGE
RİSKLER	Bölge itibari ile herhangi bir risk taşımamaktadır.
MALİYET TAHMİNİ	-
TESPİTLER	Öğrencilerin eğitim öğretimi etkin katılımı sorunsuz devam etmektedir.
İHTİYAÇLAR	-

TEMA:	KALİTE							
STRATEJİK AMAÇ 3	Bütün bireylere ulusal ve uluslararası ölçütlerde bilgi, beceri, tutum ve davranışın kazandırılması ile girişimci, yenilikçi, yaratıcı, dil becerileri yüksek, iletişime ve öğrenmeye açık, öz güven ve sorumluluk sahibi sağlıklı ve mutlu bireylerin yetişmesine imkân sağlamak.							
Hedef 2.1.	Öğrencilere evrensel değerler, sağlıklı yaşam ve çevre bilinci duyarlılığı kazandırılacaktır.							
PG NO	Performans Göstergeleri	Hedefe Etkisi (%)	Başlangıç Değeri	2024 Hedef	2025 Hedef	2026 Hedef	2027 Hedef	2028 Hedef
PG 3.2.1	Öğrenci başına okunan kitap sayısı	20	10	12	14	16	18	20
PG 3.2.2	Bağımlılıkla mücadele amacıyla verilen eğitimlere katılanların sayısı	10	2	4	6	8	9	10
		10	2	4	6	8	9	10
PG 3.2.3	Akran zorbalığı ve siber zorbalıkla ilgili konularda eğitim alanların sayısı	10	2	4	6	8	9	10
		10	2	4	6	8	9	10
PG 3.2.4	Hijyen, gıda güvenliği, bulaşıcı hastalıklar ile ilgili eğitim alanların sayısı	10	2	4	6	8	9	10
PG 3.2.5		10	2	4	6	8	9	10
PG 3.2.6	Çevre bilincinin artırılmasına yönelik düzenlenen faaliyet sayısı (Eğitim, faaliyet,	20	5	9	12	15	18	20

	gezi Proje, vb.)						
Stratejiler	S1 Okul kütüphanesi zenginleştirilecek, öğrencilerin kütüphaneden yararlanması sağlanacaktır. S2 Türkçe dersinde ders saatinin bir bölümü okumaya ayrılacak ve okul müdürlüğünce planlanan zamanlarda okuma etkinlikleri düzenlenecektir. S3 Serbest etkinlikler saati, öğrencilerin sanatsal, sportif ve kültürel faaliyetlere katılım sağlayacağı şekilde düzenlenecektir. S4 Öğrencilere sağlıklı ve dengeli beslenmelerine yönelik bilgilendirme eğitimleri ve etkinlikler yapılacaktır. S5 Öğrencilerin çevre bilincinin artırılmasına yönelik etkinlikler yapılacaktır.						
KOORDİNATÖR	Okul Müdürlüğü						
İŞ BİRLİĞİ YAPILACAK BİRİMLER	Etimesgut MEM Belediye						
RİSKLER	Bölge itibari ile herhangi bir risk taşımamaktadır.						
MALİYET TAHMİNİ	-						
TESPİTLER	Öğrencilerin eğitim öğretimi etkin katılımı sorunsuz devam etmektedir.						
İHTİYAÇLAR	-						

Süreç Göstergeleri:Süreç göstergeleri,süreçlere ulaşılmasında katkısağlayan adımlaraatıftabulunur.

Düzenlenen etkinlik sayısı	22
Açılan kurs türü sayısı	4
Uygulanan öğretim yöntemi sayısı vb	4

Çıktı Göstergeleri: Çıktı göstergeleri, alınan önlemlerin ve kullanılan kaynakların acil ve somut sonuçlarını ölçer.Bir başka deęişle üretilen ürün veya sunulan hizmetlerin miktarıdır. Çıktılar genellikle somuttur ve ne üretildi ya da ne sunuldu sorusuna cevap verir.Çıktı göstergeleriçoğuzamanniceldirvesomutsonuçlarıölçer.Genellikleokul/kurumun doğrudan kontrolü altındadır.Amaç ve hedeflerin başarı düzeyinin değerlendirilmesi açısından yeterli sayıda ve nitelikte sonuç ve çıktı göstergelerine yerverilir.

Eđitime katılan öğretmen sayısı	24
Rehberlik servisinden faydalanan öğrenci sayısı	390

Sonuç Göstergeleri: Sonuç göstergeleri, okul paydaşları düzeyinde çıktının ara sonuçlarını veya nihai sonuçlarını ölçer. Çıktı göstergelerinin niteliksel hâli olarak nitelendirilebilir.

İlkokul ve ortaokula kayıt oranı	%100
Mezuniyet oranı	%100
Disiplin cezaları oranı	%0

Kalite Göstergeleri: Ürün veya hizmetlerden yararlananların beklentilerinin karşılanma düzeyini gösterir.

Eğitim hizmetlerinden memnuniyet oranı	%95
--	-----

4.4. Stratejilerin Belirlenmesi

Stratejiler, okulun hedeflerine nasıl ulaşılacağını gösteren kararlar bütünüdür. İyi belirlenmiş stratejiler olmaksızın hedefleri etkili bir biçimde uygulamaya geçirmek mümkün değildir. Stratejiler, hedeflere yönelik belirlenir. Bir hedef için alternative stratejiler değerlendirilerek bunlar arasından en fazla beş tanesine planda yer verilir. Stratejiler oluşturulurken okulun kaynakları ve farklı alanlardaki yetkinliği göz önünde bulundurulur. Stratejiler, hedeflerin hangi faaliyetlerle uygulamaya geçirileceğinin çerçevesini çizer.

Stratejiler oluşturulurken cevaplanması gereken sorular:

- Hedeflere ulaşmada karşılaşılabilecek sorunlar nelerdir?
- Hedeflere ulaşmak için izlenebilecek alternatif yol ve yöntemler nelerdir?
- Alternatiflerin maliyetleri ile olumlu ve olumsuz yönleri nelerdir?

4.5. Maliyetlendirme

Stratejik planda belirlenen hedeflerin plan dönemi için tahmini maliyeti tespit edilir. Hedeflere plan döneminden önce erişilmesi öngörülüyorsa, maliyetler daha kısa bir zaman dilimini kapsayabilir.

Tahmini Maliyetler Tablosu'nda gösterilen maliyetler ile tahmin edilen kaynakların uyumlu olması gerekir. Ancak öngörülen kaynakların öngörülen maliyetlerin tahsis edilen kaynaklarla karşılaştırılması durumunda hedef ve stratejilerin:

- Daha düşük maliyetli olanları seçilebilir
- Zamanlaması değiştirilebilir, kapsamı küçültülebilir.
- Önceliklendirmeyle bazılarında vazgeçilebilir.
- Önceliklendirme yapılırken Millî Eğitim Bakanlığı, İl/İlçe Milli Eğitim Müdürlüğü Stratejik Planları esas alınır.

Tablo:25 2024-2028 Stratejik Planı Faaliyet/Proje Maliyetlendirme Tablosu

Kaynak Tablosu	2024	2025	2026	2027	2028
Ödenek	200000	250000	300000	350000	400000
Valilikler ve Belediyelerin Katkısı	-	-	-	-	-
Diğer (Okul Aile Birlikleri)	200000	250000	300000	350000	400000
TOPLAM	400000	500000	600000	700000	800000

5. İZLEME VE DEĞERLENDİRME

İzleme ve değerlendirme süreci kurumsal öğrenmeyi buna bağlı olarak da faaliyetlerin sürekli olarak iyileştirilmesini sağlar. İzleme ve değerlendirme faaliyetleri sonucunda elde edilen bilgiler kullanılarak stratejik plan gözden geçirilir, hedeflenen ve ulaşılan sonuçlar karşılaştırılır. Bu karşılaştırmalar sonucunda da gerekli görülen durumlarda stratejik planın güncellemesi kararı verilebilir.

İzleme, amaç ve hedeflere kaydedilen ilerlemeyi takip etmek amacıyla uygulama öncesinde uygulama sırasında sürekli ve sistematik olarak nitel ve nicel verilerin toplandığı ve analiz edildiği tekrarlı bir süreçtir. Performans göstergeleri aracılığıyla amaç ve hedeflerin gerçekleşme sonuçlarının belirli bir sıklıkla izlenmesi ve belirlenen dönemler itibarıyla raporlanarak yöneticilerin değerlendirilmesine sunulması izleme faaliyetlerini oluşturur.

İzleme ve değerlendirme sürecinde yapılması gereken hususlara bu bölümde yer verilmelidir. İzleme ve değerlendirmeden sorumlu birim ve kişiler ile sürece ilişkin takvim belirtilmelidir.

Hedefe İlişkin Değerlendirme: Her yılın ilk altı ayında ilgili hedefe ait performans göstergelerinin performans düzeyi dikkate alınarak izlemenin yapıldığı yılın sonu itibarıyla hedeflenen değere ulaşıp ulaşılmadığının analizi yapılır. Hedeflenen değere ulaşılmasını engelleyecek hususlar ve riskler varsa bunlar değerlendirilir. Hedeflenen değerlere ulaşılmasını sağlayacak temel tedbirler kısaca yer verilir.

Okul/kurumlar için izleme değerlendirme faaliyetleri Tablo 26’da örneklendirilmiş olan izleme ve değerlendirme şablonu kullanılarak her eğitim-öğretim dönemi sonunda bir kere olacak şekilde gerçekleştirilir. Bu şablon ile planlanan hedefe ne oranda ulaşıldığı ve buna dair değerlendirmeler ifade edilir.

Hedef Performansının Hesaplanması: Gösterge değerlerinin kümülatif olarak belirlenmemesi durumunda hedef performansının hesaplanmasında izleme dönemindeki yıl sonu hedeflenen değer ile izleme dönemindeki gerçekleştirme değerinin kümülatif değeri baz alınır.

Bir göstergenin performansı %100’ü aşabilir ancak hedef performansının ölçümünde bu değer 100 olarak alınır. Böylece diğer göstergelerin hedefe etkisinin doğru hesaplanması sağlanır.

Bir göstergenin performansı negative değer alabilir. Ancak hedef performansının ölçümünde bu değer sıfıralınır. Böylece diğer göstergelerin hedefe etkisinin doğru hesaplanması sağlanır.

Tablo26:İzleme ve Değerlendirme Şablonu

2024-2025Eğitim Öğretim Yılı Stratejik Plan İzleme ve Değerlendirme Tablosu	
A1	Öğrencilerin öğrenmesi, gelişmesi ve büyümesi için fırsatları genişletmek amacıyla okul,aile ve toplumasında güçlü bağlantılar geliştirilecektir.
H1.1	Öğrenci başarısını desteklemek için ailelere eğitim verilecektir.
Hedef 1. 1Performansı	%88*

Sorumlu Birim	Okul yönetim kadrosu				
Performans Göstergesi	Hedefe Etkisi (%)	Plan Dönemi Başlangıç Değeri*(A)	İzleme Dönemindeki Yıl Sonu Hedeflenen Değer(B)	İzleme Dönemindeki Gerçekleşme Değeri (C)	Performans (%) (C-A)/(B-A)
PG1.1.1 Her döneme sınıf velilerine yönelik düzenlenen etkinliğin sayısı	60	0	1	1	100
PG1.1.2 En az bir aile ile görüşülen velilerin oranı (yüzde)	40	25	75	60	70
Hedefe İlişkin Değerlendirmeler					
<p>2024-2025 eğitim öğretim yılında PG1.1.1 için performansın %100 oranında gerçekleştiği görülmektedir.</p> <p>2024-2025 eğitim öğretim yılında PG1.1.2 için performansın %70 oranında gerçekleştiği göz önünde bulundurularak ailelerin eğitim faaliyetlerine katılımının artırılması için sınıf rehber öğretmenleri aracılığıyla telefon görüşmeleri yapılması planlanmıştır.</p>					

*2024-2028 dönemini kapsayan stratejik plan için 2023 yıl sonu değeridir.

**Her yılın ilk altı ayında, ilgili hedefe ait performans göstergelerinin performans düzeyi dikkate alınarak izlemenin yapıldığı yılın sonu itibarıyla hedeflenen değere ulaşıp ulaşılamayacağını analiz yapılır. Hedeflenen değere ulaşılmasını engelleyecek hususlar ve riskler varsa değerlendirilir. Hedeflenen değere ulaşılmasını engelleyecek temel tedbirler kısaca yer verilir.

*PG 1.1.1'in performansının hedefe etkisinin çarpımı ile PG 1.1.2'nin performansının hedefe etkisinin çarpımları sonucunun toplanmasıyla elde edilir.

$$(\%100 \times \%60) + (\%70 \times \%40) = \%60 + \%28 = \%88$$

6. Tablo/Şekil/Grafikler/Ekler

EKLER:

EK-1 Paydaş Sınıflandırma Matrisi

PAYDAŞLAR	İÇ PAYDAŞLAR	DIŞ PAYDAŞLAR	YARARLANICI		
	Çalışanlar, Birimler	Temel ortak	Stratejik ortak	Tedarikçi	Müşteri, hedef kitle
Millî Eğitim Bakanlığı	X		X		
Valilik			X	X	
Millî Eğitim Müdürlüğü Çalışanları	X	X	X	X	
İlçe Millî Eğitim Müdürlükleri	X	X	X	X	
Okullar ve Bağlı Kurumlar	X		X		
Öğretmenler ve Diğer Çalışanlar	X				X
Öğrenciler ve Veliler				X	X
Okul Aile Birliği		X		X	
Ozel Idare	X		X		
Belediyeler			X		
Güvenlik Güçleri (Emniyet, Jandarma)			X		
Bayındırlık ve İskân Müdürlüğü	X		X		
Sosyal Hizmetler Müdürlüğü	X				
Gençlik ve Spor Müdürlüğü		X		X	
Muhtarlık	X	X		X	
İşveren kuruluşlar	X		X	X	
Sivil Toplum Kuruluşları	X			X	

||:Tamamı O: Bir kısmı

EK-2 Paydaş Önceliklendirme Matrisi

Paydaş	İç Paydaş	Dış Paydaş	Yararlanıcı(Müşteri)	NedenPaydaş?	Önceliği
MEB				Bağlı olduğumuz merkezi idare	1
Öğrenciler				Hizmetlerimizden Yaralandıkları için	1
Özel İdare				Tedarikçi mahalli idare	1
STK		O		Amaç ve hedeflerimize ulaşmak işbirliği yapacağımız kurumlar	

Paydaşlar belirlendikten sonra okul/kurumun hangi ürün/hizmetleri hangi yararlanıcılar için sunduğunu göstermeye yarayan paydaş-ürün/hizmet matrisi oluşturulmalıdır. Bu matrisin sonucuna göre paydaşların ürün hizmetler hakkındaki görüşleri alınmalıdır.

Ek-3 Yararlanıcı Ürün/Hizmet Matrisi

Ürün/Hizmet	Eğitim- Öğretim (Örgün- Yaygın)	Yatılılık- Bursluluk	Nitelikli İşGücü	Ar-GE, Projeler, Danışmanlık	Altyapı, Donatım Yatırım	Yayım	Rehberlik, Kurs, Sosyal etkinlikler	Mezunlar(Öğrenci)	Ölçme- Değerlendirme
Öğrenciler		o							
Veliler									
Üniversiteler			o	o					
Medya			o	o					
Uluslararası kuruluşlar				o		o			
Meslek Kuruluşları									
Sağlık kuruluşları			o						
Diğer Kurumlar									o
Özsektör				o			o		

||:Tamamı O: Birkısımlı

Okul/kurumlarda öğretmen, öğrenci, veli ve çalışanlara yönelik uygulanan memnuniyet anketlerinin sonuçları paydaşların görüşleri olarak kullanılabilir. Yöneticiler, öğretmenler ve diğer çalışanlarla toplantılar yapılmalı, sayısı fazla olan paydaşların görüşleri anket yoluyla alınmalıdır.

Öğrenci Anketi Sonuçları:

DUMLUPINAR İLKOKULU		MEMNUNİYET ANKET SONUCU	
İÇ PAYDAŞ ÖĞRENCİ MEMNUNİYET ANKETİ			
SIRA NO	GÖSTERGELER	SONUÇ (cevap/t. Katılım)	SONUÇ %
01-	Okulumu seviyorum.	458/560	81,8
02-	Okulumda kendimi güvende hissediyorum.	454/560	81,1
03-	Okulumun içi ve bahçesi temizdir.	425/560	76
04-	Öğretmenim adildir.	461/560	82,3
05-	Öğretmenim benimle ilgileniyor.	462/560	82,6
06-	Yardıma ihtiyacım olursa öğretmenim bana yardım eder.	463/560	82,7
07-	Öğretmenim derse katılmamı sağlar.	466/560	83,2
08-	Öğretmenim dersleri farklı araçlar kullanarak anlatır.	461/560	82,3
09-	Okul kantininde yeterli ve sağlıklı yiyecekler var.	328/560	58,6
10-	Okulda ders dışı eğlenceli etkinlikler var.	445/560	79,5
11-	Teneffüslerde ihtiyaçlarımı giderebiliyorum.	457/560	81,6
12-	Öğretmenim her gün beni çok çalıştırıyor.	442/560	79
GENEL DEĞERLENDİRME		443,5/560	79,225

Öğretmen Anketi Sonuçları:

DUMLUPINAR İLKOKULU		ANKET SONUCU	
İÇ PAYDAŞ ÖĞRETMEN GÖRÜŞ VE DEĞERLENDİRMELERİ ANKET FORMU			
SIRA NO	GÖSTERGELER	SONUÇ (cevap/t. Katılım)	SONUÇ %
01-	Okulun misyonu ve vizyonunu tam olarak anlıyorum.	57/61	93,5
02-	Okulda eğitim ve yönetim kalitesi sürekli olarak gelişiyor.	57/61	93,5
03-	Okul temiz ve hijyeniktir.	58/61	95
04-	Okul, öğrencilerin v e personelin güvenliğini sağlamak için uygun güvenlik önlemleri alır.	58/61	95,1
05-	Okul, yeni kabul edilen öğrencilere uygun desteği sağlar.	59/61	96,7
06-	Okulumuz mesleki yeterliliğimi geliştirmek için eğitim fırsatları sunuyor.	57/61	93,4
07-	Okul yönetimimiz öğretmenleri etkin bir şekilde yönlendirir.	58/61	95,1
08-	Okulumuz, öğrencilerin öğrenme ilgisini uyandıracak bir öğrenme ortamı oluşturmuştur.	59/61	96,7
09-	Etkili bir öğretmen olmak için ihtiyaç duyduğum kaynaklara erişimim var.	57/61	93,5
10-	Bana sunulan kaynakları kullanmak için gerekli eğitime sahibim.	60/61	98,4
11-	Okulumuzun, farklı ihtiyaçları olan öğrencileri desteklemek için etkin bir politikası vardır.	59/61	96,7
12-	Okulumuz müfredat uygulamasını etkin bir şekilde izler.	59/61	96,8
13-	Okulumuz, velilere uygun etkinlikler düzenlemektedir.	59/61	96,8
14-	Diğer öğretmenlerle işbirliği yaparım.	59/61	96,8
15-	Okul personeli arasında dostane bir ilişki sürdürülür.	60/61	98,4
16-	Takım ruhumuz ve moralimiz yüksek.	60/61	98,4
17-	Okulumuza aidiyet hissediyorum.	58/61	95,2
GENEL DEĞERLENDİRME		58,4/61	95,8

Veli Anketi Sonuçları:

DUMLUPINAR İLKOKULU			
İÇ PAYDAŞ VELİ GÖRÜŞ VE DEĞERLENDİRMELERİ ANKET FORMU			
SIRA NO	GÖSTERGELER	SONUÇ (cevap/t. Katılım)	SONUÇ %
01-	Okulun misyonu ve vizyonunu tam olarak anlıyorum.	470/598	78,6
02-	Okulda eğitim ve yönetim kalitesi sürekli olarak gelişiyor.	447/598	74,8
03-	Okul temiz ve hijyeniktir.	427/598	71,4
04-	Okul, öğrencilerin ve personelin güvenliğini sağlamak için uygun güvenlik önlemleri alır.	476/598	79,6
05-	Okul, yeni kabul edilen öğrencilere uygun desteği sağlar.	464/598	77,5
06-	Okul, çocuğumun okumaya olan ilgisini geliştirmesine yardımcı olabilir.	476/598	79,7
07-	Okul çocuğumun öğrenme ilgisini güçlendiriyor.	484/598	81
08-	Okul çocuğumun ahlaki gelişimini teşvik edebilir.	467/598	78
09-	Okulda kullanılan değerlendirme yöntemleri çocuğumun gelişimini tüm yönleriyle anlamama yardımcı oluyor.	469/598	78,4
10-	Okul, çocuğumun öğrenme performansı ve gelişimi hakkında beni iyi bilgilendiriyor.	460/598	77
11-	Okul çocuğuma duygusal rahatsızlık ve öğrenme güçlükleri ile karşılaştığında yeterli desteği ve rehberlik sağlar.	462/598	77,3
12-	Öğretmenlerin benimle iletişim kurma yöntemlerinden memnunum.	470/598	78,6
13-	Herhangi bir problem durumunda müdür endişelerime cevap veriyor.	445/598	74,4
14-	Okulda, velilerini ihtiyaçlarına uygun eğitim faaliyetleri	441/598	73,8

	düzenlenir.		
15-	Okul, çocukların gelişimini desteklemek için velilerle iyi bir ilişki kurar.	467/598	78,2
16	Okul, aktif veli katılımını teşvik eder.	463/598	77,4
17-	Okulun veli etkinliklerine aktif olarak katılırım.	452/598	75,6
18-	Bir veli olarak okula aidiyet hissediyorum.	466/598	77,9
19-	Çocuğumun ev ödevlerini tamamlamasını sağlarım.	506/598	84,6
20-	Çocuğumu okumaya teşvik ederim.	510/598	85,3
21-	Çocuğumun her gün okula gitmesini sağlarım.	511/598	85,4
22-	Çocuğumun eğitiminde aktif bir ortağım.	507/598	84,8
GENEL DEĞERLENDİRME		470/598	78,6